

Dokumentation av seminarium

”Fäbod & rovdjur för en rikare framtid”

7-8 maj 2013

Arrangörer/delfinansiärer:

Rovdjurscentret De 5 Stora, Föreningen Sveriges Fäbodbrukare, Naturskyddsföreningen, Länsstyrelsen Gävleborg, Studieförbundet Vuxenskolan.

Deltagare/målgrupp:

Fäbodbrukare, berörda intresseorganisationer, myndigheter, politiker, forskare och kommuner. För deltagarlista se bilaga 1.

Bakgrund:

Rovdjur och fäbodbruk är båda viktiga faktorer om Sverige ska uppnå målen kring bland annat biologisk mångfald, ett rikt odlingslandskap, landsbygdsutveckling och kulturmiljö. Ibland hamnar dock bevarandet av fäbodbruk och rovdjur i en målkonflikt.

För att nå målen behöver vi trygga de levande fäbodarna och dess artrikedom - samtidigt som vi hyser livskraftiga rovdjursstammar.

Syfte och mål:

Seminariet syftade till att belysa fäbodbrukets biologiska och kulturella värden, samt hur rovdjuren påverkar fäbodbruket. Syftet var också att skapa en dialog kring hur både fäbodbruk och rovdjur ska kunna finnas i samma områden.

Målen var att;

- ✓ öka kunskapen om fäbodbrukets biologiska och kulturella värden och hur rovdjuren påverkar fäbodbruket
- ✓ hitta konkreta förslag på vad som behövs för att minska målkonflikten
- ✓ utröna på vilket vis frågeställningar kan behandlas vidare



Sammanfattning av föredragen 7 maj

Seminariets invigdes av **Barbro Holmberg, landshövding Gävleborg**, som betonade vikten av fäbodbruk och rovdjur samt hoppades på en konstruktiv dag.

Fabian Mebus, Riksantikvarieämbetet, berättade om fäbodbrukets kulturella värden och biologiska kulturarv. Inledningsvis konstaterade Fabian att det alltid har varit, och fortfarande är, mycket stor skillnad i hur fäbodbruket bedrivs på olika platser.

Fabian fortsätter med att konstatera att fäbodbruk kan vara svårt att bedriva i Sverige på grund av flera olika anledningar; till exempel dålig lönsamhet, lågt EU-stöd, rovdjur och en speciell social tillvaro. Om levande fäbodbruk ska kunna fortsätta finnas i framtiden måste "alla vara med".

Kulturvärdena i fäbodbrukets spår är mycket stora. Det handlar om fysiska spår såsom byggnader och torvtäkter, men också ett biologiskt kulturarv, det vill säga arter som vittnar om hur marken brukats. Det finns även ett immateriellt kulturarv i kunskaperna och traditionerna inom fäbodbruket. Det immateriella arvet är det känsligaste eftersom det inte går att studera och återskapa om det försvinner.

Förändringar i landskapet sker på grund av naturliga orsaker, men också på grund av att marken brukas på nya sätt. Fabian betonar att förändringen kan ske mycket snabbt!

Hur stor andel av fäbodbruket som behöver bevaras för att säkerställa kulturarvet är svårt att säga. Det är viktigt att man bevarar representativa fäboddar i olika regionala områden, och även att man bevarar helheten (fäboden, skogen osv).

För att bevara kulturarvet finns relativt begränsade ekonomiska resurser. Dessa pengar används bland annat för att skapa kulturresevat. Ett exempel på kulturresevat med fäbodbruk är Väsbo kulturresevat som besöktes på seminariets andra dag.

Stefan Olander och **Anders Janols** redogjorde för artrikedomen i fäbodbrukets spår. Artrikedomen kring betade marker är mycket stor, till och med jämförbar med regnskog.

Några exempel på hävdgynnade arter är;

Rödkämpar, slätterblomma, ängsblombeck, trebandad blombeck, praktvaxskivling och blåröding. Vissa arter är bra att använda som indikatorer vid val av områden att restaurera. Ett sådant exempel är låsbräken. Finns sådana så är marken troligtvis full med andra arter som kommer att gynnas om området öppnas upp.

Göte Frid, Jordbruksverket, pratade om hotade husdjursraser. Det finns 8 raser nötboskap, 13 raser av får och 4 raser av getter som är klassade som inhemska. Utöver det finns höns, ankor, gäss, bin, katter, kaniner osv.

De som har ansvar för bevarandet av våra svenska raser är djurägare, lantrasföreningar, stamboks- och registerförande föreningar samt avelsorganisationer.



Det stöd som kan ges till dem som arbetar med bevarande är:

- ✓ Ekonomisk ersättning till djurägare
- ✓ Utbildning och information
- ✓ Registerutveckling
- ✓ Avelsrådgivning
- ✓ Transport av genetiskt viktiga djur
- ✓ Hälsöfrämjande åtgärder
- ✓ Stambokföring

Antalet djur som finns registrerade:

Djurslag	Antal i miljöersättning 2012	Antal CDB 2011
Fjällkor	3216	6559
Rödkulla	1621	2588
Svenska finullsfår	5010	
Dala pälsfår	288	

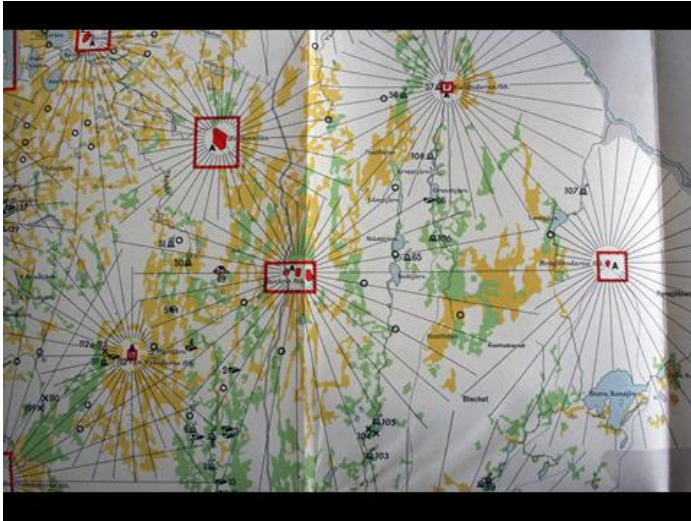
Bevarandearbetet innebär många gånger;

- ✓ Dokumentation och karaktärisering
- ✓ Bevarande och hållbart nyttjande
- ✓ Information och utbildning
- ✓ Internationellt samarbete

I tillägg har Jordbruksverket nyligen haft ett möte kring det uppmärksammade dilemmat att djurägare inte alltid kan garantera sina djurs säkerhet på grund av rovdjuren.

Tomas Ljung, Länsstyrelsen Dalarna, redogjorde för utmarksbete och dess biologiska kulturarv. I princip all skog i fåbodlänerna har varit utmarksbete och lämningarna är många om skogen inte skövlats.





Bilden visar fäbodvallarna med utmarksbetets utsträckning

De spår man kan hitta som visar att marken varit betad är bland annat olika arter, stigar och märkningar.

Tomas visade på hur fort skogen förändras när bete försvinner eller återupptas. När marken betas försvinner ris och ljung vilket gynnar örter. Många arter som var vanliga för 20 år sedan är idag rödlistade.

Pauline Palmcrantz, Föreningen Sveriges Fäbodbrukare, inledde med att konstatera att det finns en stor variation inom fäbodbruket då det kommer till val av djurslag, raser och bruknings sätt. Föreningen har funnits sedan 2004 och medlemmarna försöker delge samhället den kunskap som finns hos brukarna. Representanter finns med i råd och delegationer, kommittéer och debatter. När representanter försöker delge sin kunskap känns det tyvärr många gånger som att verksamheten ifrågasätts.

I Sverige överlappar vargens och fäbodbrukets utbredning varandra, dessutom finns även björn och lodjur i många områden. Det här gör att Sveriges rovdjurspolitik berör många fäbodbrukare. Pauline konstaterar att det är stor skillnad mellan Norge och Sverige. I Norge finns många fler djur på utmarksbete och många fler aktiva fäboddar. I Norge finns också zoner där de olika rovdjuren är tänkta att finnas eller inte finnas. Halva Sverige är idag, söder om renbetets åretruntmarker, en zon där hela Sveriges vargstam finns. I samma område är fäbodbrukarna verksamma.

I konventionen om biologisk mångfald anges att lokalsamhällen med traditionellt levnadssätt, det vill säga till exempel fäbodbruk, ska bevaras och ha ett nationellt skydd. Dessutom finns konventionen om det immateriella kulturarvet som Sverige ratificerade 2011. Trots detta finns ett dåligt skydd och stöd för fäbodbruket idag. Det är viktigt att bevara fäbodbruket på grund av kulturarv och biologisk mångfald, men också för att det är en form av hållbart nyttjande av naturresurser.

Pauline framhöll att myndigheterna många gånger inte har resurser eller möjlighet att hantera problematiken fäbod-rovdjur. Att länsstyrelserna hanterar samma ärenden på olika vis är ett av

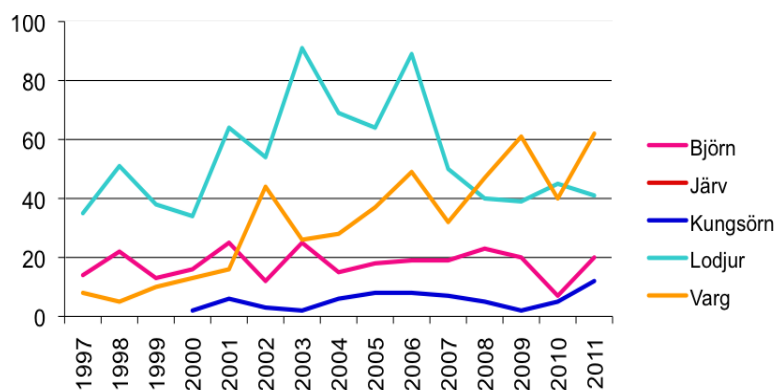
problemen, och att dagens rekommendationer kring förebyggande åtgärder är långt ifrån tillräckliga är ett annat. Att det inte går att rapportera eventuellt rovdjurstagna djur till CDB (Centrala djurdatabasen) är ytterligare ett praktiskt problem.

Enligt lag har djurägaren ansvar för sina djurs välbefinnande och hälsa. Att som djurägare inte kunna garantera sina djurs säkerhet på grund av rovdjuren blir därför ett dilemma. Vid angrepp har det hänt att djurägaren anklagats för att ha dålig tillsyn på sina djur, vilket kan vara svårt att motbevisa.

Pauline berättar att fäbodbruket har försökt att anpassa sig, men att det ökade rovdjurstrycket kan medverka till att göra det omöjligt för den enskilde företagaren att kunna fortsätta driva fäbodbruk. Avslutningsvis formulerade Pauline att Sverige måste fullfölja sina politiskt tagna beslut gällande utlovade förebyggande åtgärder, hantering av skadedjur och ersättning av direkta och sekundära skador. Sverige bör också fullfölja de konventioner som ratificerats, genom att skapa förutsättningar för att fäbodbruk ska kunna verka i de mellansvenska skogarna och fjällbygderna.

Inga Ängsteg, Viltskadecenter, berättade om rovdjursskador på tamdjur och förebyggande åtgärder.

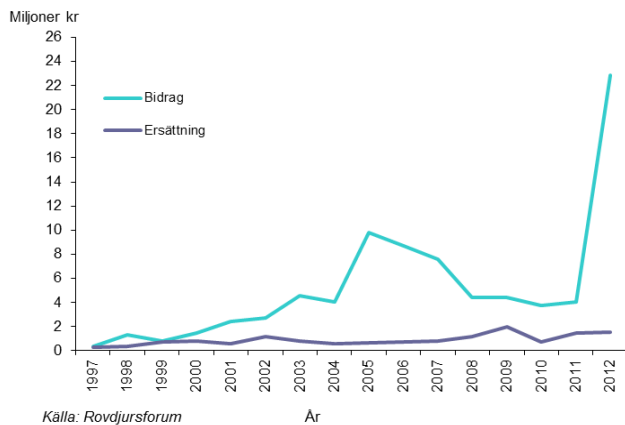
Antal angrepp 1997-2011:



Källa: Rovdjursforum

År 2012 skedde 15 angrepp på tamdjur som gick på fritt skogs- eller fjällbete (renar ej inräknade).

Ekonomiska resurser till förebyggande åtgärder, ofta stängsel, har ökat mycket de senaste åren.



Några exempel på permanent förebyggande åtgärder är stängslad nattfälla, att ta bort ätbart som kan locka till sig rovdjur, boskapsvaktande hundar, skydds jakt och sambete med andra större djur. Som akuta förebyggande åtgärder nämnde Inga bland annat lapptyg, ökad tillsyn, intag på natten samt ljud- och ljusanläggningar.

Helene Lindahl, Naturvårdsverket, började med att konstatera att miljömålen omfattar både fäbodbruket och rovdjuren. Hon fortsatte med att betona att myndigheterna vill samarbeta och har inget intresse av att undanhålla information.

Samarbete om förebyggande åtgärder är viktigt. Det är också viktigt att brukarna rapporterar in rovdjursanknutna observationer i sin verksamhet, samt att de rapporterar alla angrepp. Naturvårdsverket känner till att brukare ibland inte anmäler angrepp på grund av att de är rädda för att bli utsatta efter en sådan anmälan.

Skydds jakt kan bli aktuell på rovdjur för att förhindra skada på tamdjur. För detta finns speciella kriterier som Helene redogjorde för.

Workshop 8 maj och fortsättning utifrån resultatet

Synen på framtiden - mentometerknappar

Deltagarna fick med hjälp av mentometerknappar ge sin åsikt kring några olika frågeställningar. Svaren på dessa frågor visade att majoriteten hade lärt sig något nytt under seminariet. De flesta ansåg också att det borde gå att ha fäbodbruk och rovdjur i samma områden (även om det kan bli svårt), samt att både fäbodbruk och förvaltningen kan utvecklas för att minska målkonflikten.

Resultat från workshop

Deltagarna fick gruppvis diskutera vilka tre faktorer de ansåg som viktigast för att fäbodbruk och rovdjur ska kunna finnas i samma område.

Följande faktorer uppgavs:

- ✓ Klara och tydliga politiska mål
- ✓ Stärkt dialog - mellan brukare och myndigheter, men även inkluderat andra berörda parter
- ✓ Stärkt status för fäbodbrukare/småbrukare; mer resurser och samhällsengagemang
- ✓ Anpassat stödsystem för fäbodbruket och flexibilitet i åtagandena
- ✓ "Vallningshjälp" - jourgrupper som vallar vid rovdjursstörning, statlig ersättning till vallare eller arbetsmarknadspolitiska åtgärder
- ✓ Individuella handlingsplaner - utifrån Länsstyrelsen i Jämtlands system.
- ✓ Mer resurser till förvaltningen för att skapa ett fungerande system vid bland annat angreppstillfällen. Till exempel akutgrupper där det finns tillgång till utbildade personer med djurkännedom.
- ✓ Se till att viltpopulationerna är förvaltningsbara - och att vara medveten om att rovdjur är rovdjur!
- ✓ Selektiv jakt på oskygga djur
- ✓ Zonering - prioritetsområden för rovdjur respektive fäbodbruk
- ✓ Sammanställning av primära och sekundära skador. Till exempel undersöka och dokumentera djurens beteende och mjölkförändringar på grund av åtgärder som vidtas för att undvika angrepp (till exempel natthägn)

Fortsättningen/åtgärdsplan

Nedan presenteras Rovdjurscentrets kommande arrangemang inom ämnet samt förslag på hur olika parter kan arbeta för att komma framåt gällande de olika faktorerna.

Klara och tydliga politiska mål, skapa förvaltningsbara stammar, mer ekonomiska resurser till brukare och förvaltningen, zoner, selektiv skydds jakt, anpassat stödsystem

Ovanstående frågor hanteras av departementen, politiker, Naturvårdsverket och Jordbruksverket.

- **Rovdjurscentret vidarebefordrar åsikter till departement och Naturvårdsverket**
Rovdjurscentret vidarebefordrar förslagen från seminariet till berörda personer inom dessa organisationer.
- **Möten med politiker**
Rovdjurscentret avser att i höst anordna ett möte med riksdagsledamöter och representanter från brukarna. Mer information till berörda organisationer kommer senare.

Möten med lokala politiker kan också med fördel anordnas. Eftersom Rovdjurscentret inte har möjlighet att initiera och anordna möten med lokala politiker i samtliga kommuner och län hoppas vi att fäbodbrukets representanter och politiker själva kan ta initiativ till sådana möten. Rovdjurscentret och studieförbunden (Studieförbundet och Vuxenskolan) kan vara behjälpliga med till exempel mötesupplägg, processledning och lokaler.

Stärkt dialog och mer kunskap

- **Fortsätta med olika mötesforum**
Rovdjurscentret avser att löpande fortsätta anordna seminarium, informationsträffar och workshops för att stärka dialogen mellan olika intressegrupper och myndigheter.

Till hösten kommer Rovdjurscentret bland annat att bjuda in till en workshop med syfte att formulera förslag om hur brukarnas kunskap ska kunna användas mer aktivt i förvaltningen. Inbjudan kommer att gå ut till deltagare på detta seminarium samt deltagare från seminariet "Tamdjur och rovdjur- går det ihop?" som hölls 4 februari.

Riksantikvarieämbetet, via Fabian Mebus, har tagit initiativ till att återuppväcka en arbetsgrupp för frågor som berör fäbodbruket. Om denna grupp åter blir aktiv kan den grupp fungera bra för både stärkt dialog och ökad kunskap hos såväl myndigheter som brukare .

Förhoppningsvis kan även Naturvårdsverket och Jordbruksverket i framtiden delta och/eller arrangera möten som stärker dialogen. Förhoppningsvis kan även länsstyrelserna hitta resurser för att stärka dialogen på regional nivå.



Väl fungerande förvaltningssystem, akut-/jour-/stödgrupper, individuella handlingsplaner

- **Utveckling av befintliga akutgrupper**
De så kallade akutgrupper som finns i Gävleborg, Dalarna och Värmland bör enligt den adaptiva förvaltningens principer kunna utvecklas för att i möjligaste mån uppfylla de önskemål som finns. Till exempel att det ska kunna finnas tillgång till kunniga personer som på olika vis kan avlasta djurägaren vid rovdjursangrepp.
- **Införa individuella handlingsplaner för brukare i flera län**
Länsstyrelsen Jämtland arbetar med individuella handlingsplaner, en metod som verkar uppskattad. Denna metod borde kunna appliceras i flera län.
- **Förbättra möjligheten att rapportera olägenheter med rovdjursanknytning**
rapporteringsmöjligheten är ett återkommande ämne i diskussioner kring tamdjur-rovdjur. Samtidigt som myndigheterna menar att brukarna måste rapportera observationer och skador, så menar flertalet brukare att rapporteringen inte fungerar.

Trots att detta inte var en av de konkreta faktorer som bedömdes som viktigast under denna workshop kan man anta att det är en del av faktorn "en fungerande förvaltning". Med anledning av det skulle det vara positivt om de olika rutinerna vid rapportering ses över av berörda länsstyrelser. Gällande möjlighet att rapportera saknade djur som "troligen rovdjurstagna/skrämda" till CDB har Göte Frid vid Jordbruksverket har åtagit sig att följa upp detta.

Stärkt status för fäbodbrukare/småbrukare

- **Fortsatt informationsarbete från fäbodorganisationerna**
Rovdjurscentret menar att förstärkt status för fäbodbruket nås delvis genom att fäbodorganisationerna fortsätter sitt informationsarbete om fäbodbruket och dess värden. På så vis kan allmänheten få högre kunskap, medvetenhet och engagemang för fäbodbruket. För detta krävs resurser i både tid och pengar. Om sådana resurser inte finns inom organisationerna i dagsläget kan de möjligen hämtas från myndigheter, studieförbunden och diverse fonder. Det bör ligga på fäbodföreningarna att initiera och genomföra sådana åtgärder.
- **Aktivt arbete med att införliva relevanta konventioner i förvaltning och lagstiftning**
Att stärka statusen sker också genom att fäbodbruket ges starkare skydd via de konventioner som finns. Det ligger på beslutsfattare och myndigheters bord att implementera relevanta konventioner i förvaltningen och lagstiftningen. Rovdjurscentret vidarebefordrar denna synpunkt tillsammans med övriga synpunkter till departementen, Naturvårdsverket och Jordbruksverket.



Sammanställning av primära och sekundära skador

- **Forskning och sammanställning kring primära och sekundära skador**

Jens Jung, SLU, avser att söka medel för forskning och sammanställning av sekundära skador. Rovdjurscentret kommer att vara delaktigt i denna ansökan. I samband med det planerar vi att hålla ett informationsmöte om förstudierna som ligger till grund för ansökan. Inbjudan kommer att gå ut till deltagare på detta seminarium samt deltagare från seminariet "Tamdjur och rovdjur- går det ihop?" som hölls 4 februari.

Röjning av stängsel och vallhjälp med statligt stöd och/eller volontärer

- **Initierad dialog med Arbetsförmedlingen**

Som ett resultat av det seminarium med tema tamdjur-rovdjur som hölls på Rovdjurscentret den 4 februari har Rovdjurscentret, LRF och Arbetsförmedlingen haft ett möte kring möjligheterna att genom arbetsmarknadsåtgärder underlätta röjning och underhåll av rovdjursavvisande stängsel. Om en sådan arbetsmarknadsåtgärd bedöms genomförbar skulle även hjälp med att valla djur vid fäboddar kunna bli aktuell.

Fler möten kommer att hållas, till en början i mindre grupper bestående av myndigheter och berörda intresseorganisation. Om projektet fortskrider kommer vidare information att spridas om detta.

- **Volontärer från Naturskyddsföreningen och Rovdjursföreningen**

Naturskyddsföreningen och Rovdjursföreningen har meddelat att de vill se över möjligheten med att hitta volontärer som kan avlasta fäbodbrukare med bland annat vallning.



Bilaga 1. Deltagarförteckning

Agneta Hedberg	Vuxenskolan
Anders Ekholm	SNF
Anders Henningsson	Fäbodbrukare Svedbovallen
Anders Janols	Länsstyrelsen Dalarna
Ann Eklund	Viltskadecenter
Anna-Carin Danielsson	Polisen Hedemora
Ann-Catrin Hedén	Länsstyrelsen Dalarna
Barbro Holmberg	Landshövding Gävleborg
Benny Gäfvert	Rovdjurscentret De 5 Stora
Bertil Johansson	Värmlands säterbrukarförening
Birgitta Höglund	Brita i Brinken/Fäbodbrukare
Björn Forsberg	Länsstyrelsen Dalarna
Calle Seleborg	Värmlands säterbrukarförening
Camilla Eriksson	SLU
Carin Gisslén-Schönning	Utegården
Cecilia Stjernstedt	SNF
Christina Nilson-Dag	Jägareförbundet/Rådet De 5 Stora
Elin Leeb	Skansen
Elisabeth Lindström	Privatperson
Erik Daabach	Per-Hans Lantbruk/Fäbodbrukare
Eva Karlsson	Länsstyrelsen Jämtland
Eva Lidberg	Gävleborgs Fäbodförening
Fabian Mebus	Riksantikvarieämbetet
Göte Frid	Jordbruksverket
Per Ahlkvist	Länsstyrelsen Gävleborg
Helene Lindahl	Naturvårdsverket
Inga Ängsteg	Viltskadecenter
Ingvar Persson	Bollnäs kommun
Isak Isaksson	SNF/Rådet De 5 Stora
Ivo Gouweleeuw	Skansen
Jens Hansen	Privatperson
Johan Nykvist	Länsstyrelsen Jämtland
Johanna Jansson	Länsstyrelsen Dalarna
Karin Lundgren	Gävleborgs Fäbodförening
Kristina Simonsson	Länsstyrelsen Dalarna
Leif Holst	Rovdjursföreningen
Linda Thelin	Rovdjurscentret De 5 Stora
Linnea Mårtensson	Länsstyrelsen Jämtland
Lotta Zetterlund	LRF/Rådet De 5 Stora
Marcus Svensson	Länsstyrelsen Dalarna

Margareta Granér	Gävleborgs Fäbodförening
Nisse Olofsson	Gävleborgs Fäbodförening
Olle Larsson	Styrelse De 5 Stora
Olle Larsson	Riksdagsledamot
Patrik Uhras	Ovanåker kommun/Våsbo fäbodar
Pauline Palmcrantz	Sveriges Fäbodbrukare
Per Mellström	Rådet De 5 Stora
Per-Olof Eriksson	SNF
P-O Uhras	LRF
Roger Beronius	Dalarnas Fäbodbrukarförening
Sara Lagerberg	Skansen
Sara Sundin	Länsstyrelsen Gävleborg
Sinikka Bohlin	Rovdjurscentret De 5 Stora
Stefan Haglund	SNF
Stefan Olander	Skalens fäbod
Sune Pettersson	Gävleborgs Fäbodförening
Tobias Strömdahl	Skansen
Tomas Ljung	Länsstyrelsen Dalarna
Torbjörn Thalín	SNF
Ulf Blomkvist	SNF
Ulla Magnusson	SNF
Weronika Axelsson Linkowski	CBM, NAPTEK
Ylva Ericson	Rovdjurscentret De 5 Stora
Åsa Rydell	Leksands kommun
Jan Bergstam	Rovdjursföreningen
Örjan Fridner	Arbetarkommunen i Ljusdal
Lars-Eric Ericsson	Styrelsen De 5 Stora