

Om Ovikens äldsta fäbodar & bebyggelse

Några funderingar om
fäbodarnas och bebyggelsens framväxt
i Ovikens socken under förkristen tid



Lars Bägerfeldt

OVIKEN

Ovikens socken i Ovikens tingslag i Jämtland.

Oviken var en moderförsamling och hade Myssjö socken som annexkyrka.

Oviken har stränder till Myrviken och Sannsundet, vilka är delar av Storsjön.

Oviksfjällen i väster omges av samernas hemvist.

Innehållsförteckning

INLEDNING	3
TIDEN FRAM TILL KRISTNANDET	5
FOLK, GÅRDAR OCH FÄBODAR.....	10
ORTNAMNSÄNDELSEN -ÅSEN	24
FRÅN FÄBOD TILL BONDGÅRDAR	29
FUNDERINGAR RUNT NÅGRA ORTNAMN	34
APPENDIX	41

Inledning

Det finns många avhandlingar och skrifter om Oviken och övriga delar av Jämtland där forntiden och andra historiska tider berörs. Vissa är skrivna med en djup kännedom om det ämne valts ut och ger den trygghet som säkra slutsatser medför. I dessa fall finns sällan eller aldrig utrymme för spekulationer, utan man tolkar en sak i taget, så långt det går, men aldrig längre. Oftast fokuserar man på isolerade fenomen, så ämnet blir tydligt och avgränsbart. Alltså är vår kunskap om äldre tider begränsad till sådant som tillåter konkreta slutsatser. Med andra ord torrt, stelt och ytterst faktabaserat samt begränsad till ett fåtal ämnen. Av det skälet behandlas de flesta av de historiska frågorna inte alls.

Exakt så skulle man kunna tro att det är, men likafullt finns det gott om personliga åsikter som är invävda i slutsatserna, vilka inte alls är bekräftade och styrkta, eller ens trovärdiga – enligt min uppfattning. Om tillräckligt många historiker och arkeologer upprepar samma subjektiva påståenden, som om de vore sanna, är risken liten att någon kommer att ifrågasätta de slutsatser som läggs fram.

Hos arkeologer finns det gott om personliga åsikter om människorna, samhället och sociala strukturer. Exempelvis påstår många arkeologer att det var ett relativt jämlikt samhälle under forntiden, både ekonomiskt och socialt, där rangordning och hierarkiska strukturer knappt förekom samt att folket levde lugnt och fredligt. Detta kan omöjligt bevisas, eller ens påvisas vara troligt. Min egen lärare i arkeologi påstod att vapnen under bronsåldern endast var lyxföremål och att de aldrig användes. Han var inte ensam om den uppfattningen. Min uppfattning är den motsatta och den går att styrka indirekt på många sätt. Även i Norrlands inland, fast för järnåldern förstås. Det finns strödda spår efter en jordbrukande befolkning under bronsåldern, men det var först runt början av järnåldern som de blev tillräckligt många för att lämna tydliga spår efter sig.

I hela Sverige bör det ha varit en tydlig hierarkisk struktur överallt, ända sedan de första bönderna kom för 6000 år sedan. Försvaret, angrepp, intriger och konflikter mellan olika ätter och bygder var desamma då som långt senare. Lika behovet av allianser, uppgörelser, sedvanerätt och allmänna regler för rättsskipning. Detta medförde att råstyrka och list var minst lika viktigt som det rättsliga skydd som tingen medgav.

Går vi vidare och granskar ortnamnsforskarnas metoder, har de en grundläggande uppfattning att ortnamn i första hand är naturbeskrivningar. Endast om de misslyckas med en sådan förklaring kan de tänka sig att ortnamnet är relaterat till människor, antingen personnamn eller händelser som kopplats till dem, exempelvis *Kungens kurva* strax söder om Stockholm. Likaså analyseras vanligen bara ett enda ortnamn i taget, eller en grupp ortnamn med samma efterled etc, men sällan en hel bygd för att försöka förstå hur de uppkommit i en kronologiskt perspektiv, eller vilka sociala och ekonomiska egenskaper som kan ha påverkat utvecklingen.

När det gäller mikro-ortnamn och namn på platser som är mindre än en gård – exempelvis en åker eller äng, en slänt eller dunge, en vägsträcka, en plats där man brukade göra något särskilt, såsom *suptallarna*, ett stort flyttblock och andra ovanliga naturformationer) – är det mycket vanligt att de anspelar på en eller flera personer och ytterst sällan på naturbeskrivningar. Att det skulle finnas någon avgörande skillnad mellan makro och mikro är otänkbart, enligt min uppfattning. Således måste vi utgå ifrån att även makro-ortnamn (gårdar eller större enheter) är uppkallade efter personers namn eller vad de har gjort, eller något annat som har med mänsklig aktivitet att göra. Med andra ord är det förhållandevis sällan som jag håller med ortnamnsforskare i deras tolkningar. Såsom jag ser det, ägnar de sig mestadels åt att framtvunga förklaringar som passar deras krav och förväntningar, istället för att ägna sig åt grundforskning och ifrågasätta allt i syfte att kunna gå på djupet och fundera på vad ortnamnen egentligen vill berätta.

Nåväl, den här skriften har tillkommit eftersom jag gärna vill göra ett tankeexperiment utifrån mina funderingar, men utan ansats att komma fram till några konkreta slutsatser. Jag vill bara se vad som händer om man grupperar ortnamnen på ett visst sätt och ser allting ur ett annat perspektiv. Därför kommer det att finnas gott om spekulationer.

Grundforskning innebär att man vågar och tvingas ifrågasätta både alla andra och sig själv. Det är först då som de stora framgångarna kommer, såvida man lyckas träffa rätt. Därför har jag tillåtit mig att ta ut svängarna ordentligt. Fast det innebär inte nödvändigtvis att framgången blev större. Om du som läsare förväntar dig klara och tydliga slutsatser, möter du istället funderingar. Det är just det som är idén med det här arbetet.

Slutligen bör nämnas att denna skrift primärt utgår från den forskning som jag bedrivit tidigare om fäbodan, södra Sveriges gods under tidig medeltid, hur bebyggelsen i Dalarna växte fram under järnåldern och medeltid samt diverse annat.

Tiden fram till kristnandet

Vill man veta något om Oviken under järnåldern är källorna knapphändiga. Det finns ingen skriven text förrän i mitten av medeltiden och då främst från slutet av 1300-talet och framåt. Det vill säga efter digerdöden. Indirekt nämns Oviken långt tidigare i isländska krönikor, men det gäller bara allmänna händelser såsom berättelsen om Kettil Jämte under 600-talet och Sverre Sigurdsson på 1170-talet.

Fornlämningarna i Oviken består mestadels av järnframställningsplatser och fångstgropar, där relativt många av den sistnämnda typen är från 600-talet och seklerna därefter. De övriga är betydligt äldre. På så vis kan vi ringa in etableringen av fasta bosättare och bönder till den tiden. Järnframställningen skedde närmare Storsjön. De tidigaste dateringarna är från 200-talet i Myssjö socken och 300-talet i Ovikens socken. Troligen pågick denna verksamhet ända fram till 1400-talet. I Bergs och Rätans socknar är de äldsta dateringarna av järnframställning från 1100-talet, medan dateringarna i Klövsjö är betydligt äldre och börjar runt 200-talet. Platserna i Jämtland med järnframställning är utspridda i de områden där vi kan förvänta oss att det fanns en permanent befolkning under yngre järnåldern (ca 550-1050 e.Kr.), fast med en mycket stor koncentration runt Myssjö. Inget tyder på att rikedomerna från järnhandeln stannade där, utan att verksamheten styrdes och utgick från i Hov i Hackås socken, på andra sidan Sannundet. Troligen växte bebyggelsen fram runt 200-talet. Senast från 500-talet och seklet därefter bör den successivt ha blivit märkbart större.

Utöver dessa fornlämningar finns ett fåtal förhistoriska gravhögar, men då räknar jag bort de tre anläggningarna alldeles i närheten av Ovikens gamla kyrka vilka rimligen är något annat än gravhögar, även om de klassificerats på det sättet i Riksantikvarieämbetets fornlämningsregister. Därmed återstår bara några få gravhögar i Västnår (2 högar) längst i söder och i Hackåsen (1 hög) längst upp i nordost. Som parentes kan nämnas att det i Myssjö socken bara finns tre högar och alla ligger längs Dragedet, alltså vid vägen tvärs över näset när man for mellan Östanår i Hackås och Västnår i Oviken. I Bergs socken finns bara fyra högar vilka ligger i närheten av Hoverberget. I Hackås däremot finns över hundra högar.

I Oviken finns även enstaka fynd från stenåldern och bronsåldern, men det finns inget som pekar på att området hade någon större befolkning vid den tiden. Det bör noteras att vissa platser som

klassificerats som "stenåldersboplatser" har gett C14-dateringar som pekar på äldre järnålder. Troligen har de använts av dem som framställde järn.



Anhopning med järnslag i Myssjö socken vid Sannsundets strandkant, med Hov i Hackås på andra sidan vattnet.

Stenåldersboplatser är ett arkeologiskt begrepp som varken innebär att fynden måste vara från stenåldern, eller att det är en boplatz. Sådana platser kan utmärka sig genom fynd av slagen flinta och/eller kvarts, men sällan något som på ett konkret sätt kan visa att de verkligen tillkommit under stenåldern. På samma sätt saknas så gott som alltid konkreta bevis för ett boende. Allt som är säkerställt är att någon har varit aktiv på platser, men utan att kunna fastställa med vad. Därför har jag själv valt att kalla sådana platser för aktivitetsplatser. Då slipper man dels en kronologisk gissning, dels en funktionell gissning vilket ändamål som platsen hade. Som jämförelse kan nämnas att min studie av Gökhemssocken i Västergötland påvisade att stenåldersboplatser och järnslag hade nära nog samma utbredning. Slutsatsen blev de så kallade stenåldersboplatserna snarare hade uppkommit under järnåldern i samband med järnframställningen. Precis samma sak kan mycket väl gälla i Jämtland.

Det leder till följdfrågan ifall det fanns någon större permanent befolkning i Oviken under järnåldern, eller om man bara vistades där periodvis. Eller snarare, hur många gårdar bör det ha funnits vid övergången till medeltiden och när man byggde den första kyrkan?

Vissa arkeologer anser (Ja, på fullt allvar!) att alla vuxna gravlades i högar, stensättningar och andra typer av synliga gravmonument under yngre järnåldern. Det finns ett otal exempel som visar att detta är fullständigt omöjligt i de allra flesta av Sveriges bygder. Snarare var det runt 7% av befolkningen som gravlades i synliga gravmarkeringar, åtminstone i områden som Västergötland i södra Sverige. Däremot kan andelen ha varit högre i Uppland, såsom i Värmdö socken i Stockholms skärgård. Där kan den ha varit så hög som 25%, men det är troligen en överskattning. I gengäld bör det ha varit betydligt lägre än 7% i skogsbygder som sydvästra Värmland och Siljansbygden i Dalarna. Där kan den till och med ha varit mindre än 1%. Motsvarande andelar, som är mycket låga, finner man under bondestenåldern och bronsåldern.

Vanligen brukar arkeologer undvika frågor om rimliga befolkningsberäkningar utifrån gravarnas antal. Istället nöjer de sig med att ha personliga uppfattningar och åsikter om hur det var. Alltså vilda gissningar.

Orsaken till att en låg andel av befolkningen begravdes är relativt enkel, såvida man fördjupar sig i det andliga tänkandet som var rådande på den tiden. Det enda som var viktigt när någon dog var att den dödes själ gick vidare till dödsriket. Inte att man skulle bevara kroppen. Det är främst kristna som har den uppfattningen, eftersom återfödelsen på den yttersta dagen förutsätter att krop-

pens ben finns bevarade, åtminstone enligt den ursprungliga katolska uppfattningen. I annat fall kan inte Gud återskapa dessa människor och ge dem liv igen. Därför var det oerhört viktigt att kroppen bevarades på ett tryggt ställe, alltså på kyrkogården. Att många kyrkogårdar på landsbygden vanligen har långt fler än 10000 gravar från det senaste årtusendet, innebär att de flesta gravarna har blivit söndergrävda åtskilliga gånger av efterkommande gravar, men detta var det ingen som bekymrade sig över.

De enda orsakerna varför en hedning valde att begrava sina anhöriga, var att markera den dödes och familjens status, hävda att man ägde gården/godset och de omgivande markerna och/eller att man ägnade sig åt förfäderskult där åkallandet av förfädernas andar ansågs kunna avhjälpa de levande med vissa problem. Det sistnämnda gällde sällan eller aldrig vanligt folk, utan i stort sett bara stormannafamiljerna; de som runt slutet av 1200-talet blev adelsfamiljer. Denna grupp i samhället var de enda som var jordägare i södra Sverige innan kristendomen infördes, varför det fram till början av medeltiden endast fanns större och mindre gods söder om fäbodgränsen. Vid tiden för digerdöden och seklet därefter påskyndades förändring som medförde att godsen delades upp i familjebaserade arrendegårdar (frälsehemman). Innan dess fanns i princip inga vanliga bondgårdar i södra Sverige, endast gods. Det var dessa stora jordägare som hade behov av förfäderskult under den hedniska tiden. Detta förklarar de hedniska gravarnas antal, synlighet i landskap och utbredning.

I norra Sveriges inland växte bebyggelsen fram på helt andra villkor. Säkerligen var det personer från stormannafamiljer österut eller söderut som organiserade inflyttningen. Vid deras sida kom sannolikt många jordlösa och fattiga bönder som röjde i skog och mark för att etablera gårdar som de ägde själva (skattehemman).

Det måste ha funnits enstaka gods runt Storsjön. Exempelvis på Frösön, Norderön och i Brunflo samt Hov i Hackås socken, men inga i Oviken, Myssjö eller Berg.

De var förhållandevis få och deras jordäggande var begränsat, till skillnad från södra Sverige där all mark låg under något gods. Godsen runt Storsjön, uppdelades inte i frälsehemman som arrenderades ut till landbor. Istället kan vi se att bygden runt Hov i Hackås bestod av ett mindre antal storgårdar på 1500-talet. Orsaken var troligen att det ursprungliga godset, eller godsen om det fanns fler i denna bygd, delades mellan den jordäggande familjens barn emellanåt. Således sönderföll godsen i ett mindre antal storgårdar.



Ett par högar från yngre järnåldern i Hov i Hackås.

Allt detta innebär att vi inte behöver bli förvånade ifall bara enstaka av de förkristna gårdarna har hedniska gravvårdar. Tvärtom är det förväntat. Skillnaden mellan Oviken–Myssjö–Berg kontra Hackås är stor. Från Östanår och runt 5 km längs Storsjöns kust upp till Salom är det gott om högar, men sedan är det ett uppehåll runt Gärde innan ett nytt område med 12 högar finns vid Sanne. Sedan återkommer avsaknaden igen under 16 km tills man kommer till Sunne socken, där flera bygder kan uppvisa högar inom några kilometer norrut till Frösön och Rödön. Totalt finns över hundra högar i Hackås från yngre järnåldern. Ifall man tänker sig att en generationsväxling (barnens genomsnittliga ålder när de tar över efter sina föräldrar) är 30 år, ger det 15 generationer, eller knappt 7 högar per generation. Om man istället utgår från 25 år, leder det till 18 generationer och 5½ hög per generation. Om det låt säga gick 1 kvinnograv och 1 övrig släkting per 2 husbönder, skulle det medföra att högarna representerar 3–4 gods. Men detta är bara hypotetiska beräkningar.

Förutom fornlämningarna är det bara berättelsen från 600-talet om Kettel Jämte samt ortnamnen som kan ge mer upplysning om den här tidens människor och bebyggelse. Somliga av ortnamnen är med stor sannolikhet från förkristen tid, medan andra har en osäker datering och kan vara från medeltiden. Många byar och gårdar nämns under medeltiden, från 1300-talet och framåt, men det är först i mitten av 1500-talet som mer kompletta listor av bebyggelsen är bevarade i form av skattelängder. Om man räknar bort ortnamnen som dels är yngre än 1500-talet, dels ligger uppe i fjällen och tillhör samernas områden, återstår 41 ortnamn på gårdar och byar i Oviken. Variationen på ortnamnsändelserna är inte särskilt stor. Dessa behandlas nedan.

Folk, gårdar och fäbodrar

Under seklerna närmast före Kristi födelse började Norrlands inland att koloniserar. Från Dalarna och norra Värmland i söder och upp till den norra fäbodgränsen (som gick precis norr om Jämtland, för norrut anlades inga fäbodrar när bygderna koloniserades på 1500-talet och därefter) kom nybyggare för att finna en plats där de kunde försörja sig. Området norr därom blev inte bebyggt förrän under 1500-talet och då etablerades inga fäbodrar. Detta är en av många argument varför fäbodväsendet är urgammalt och att det vid tiden på 1500-talet inte ansågs nödvändigt längre.

Det fanns tre saker som lockade nybyggarna. Vilda djur i skogen gav kött, medan sjömalin gav inkomster i form av silver och naturprodukter. Dessutom fanns det bördiga marker där man kunde etablera bondgårdar. Antingen nöjde man sig med bondelivet, eller så ville man ha gården som en bas vid jakt och järnhantering. Järnframställningens betydelse fram till medeltidens början kan nog inte underskattas. Fast det var knappast en massa spridda grupper av folk som var och en på ett självständigt sätt framställde järn, utan med största sannolikhet var det organiserat av en dominerande stormannafamilj, tillika en slags aristokratisk familj som var tongivande i bygden. Det medförde att vinsten gick till dem. Ett sådant system framträder tydligt i bygden runt Oviken–Myssjö–Hackås samt söder därom. Arbetet utfördes mestadels i Oviken–Myssjö, men rikedomerna hamnade runt Hov i Hackås. Väster om Sannundet finns järnframställningsplatserna och österut finns gravhögarna som skvallrar om makt och rikedom.

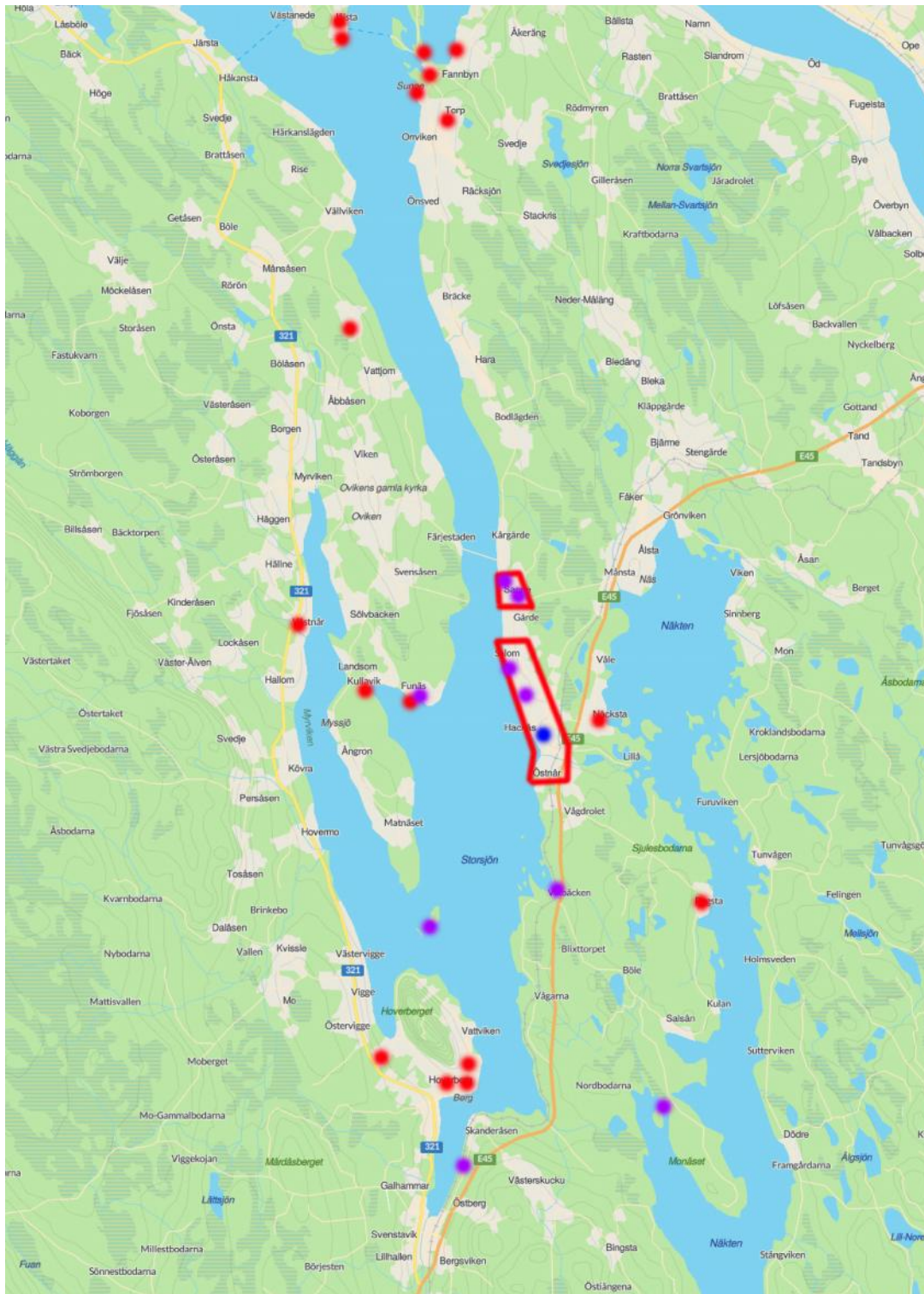
	röse	stensättning	hög
Oviken	-	-	3
Myssjö	-	2	3
Berg	-	-	4
Hackås	2	7	100

Antalet fornlämningar som är hedniska gravar, exkl. några högliggande lämningar intill Ovikens gamla kyrka.

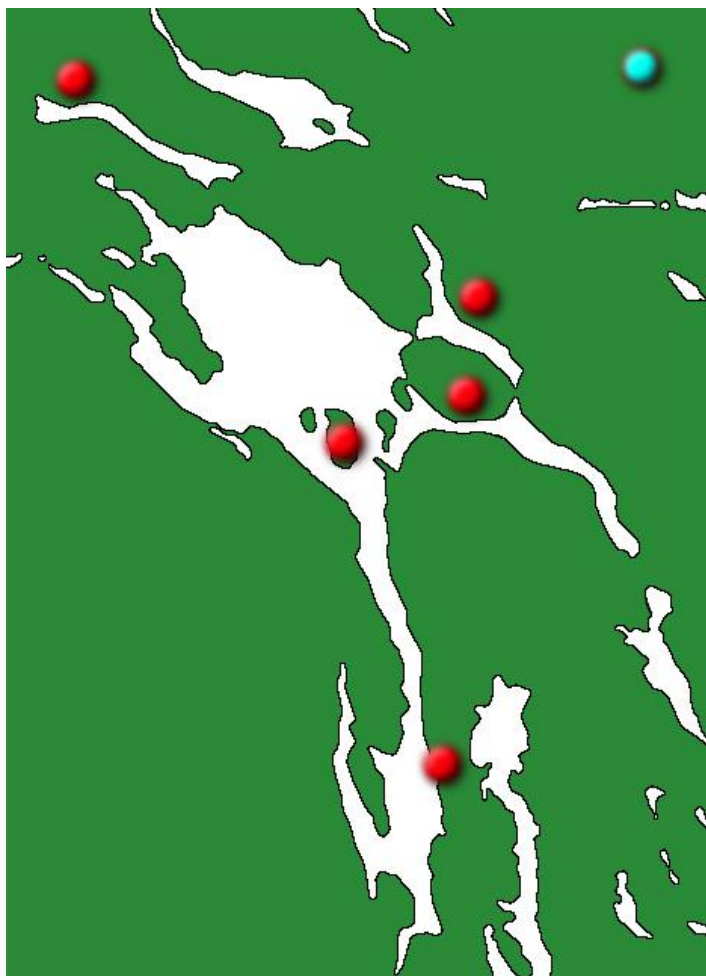
De två rösena i området runt Sannundet kan vara från äldre bronsålder (1500-1100 f.Kr.), liksom stensättningarna, men dessa gravtyper kan även vara yngre. Högarna tillhör sannolikt yngre järnåldern (55-10150 e.Kr.)

Redan från tiden för den äldsta bebyggelsen under järnåldern bör vi utgå från att det fanns en strikt hierarki i bygderna runt Stor-

sjön. Härigenom samlades rikedom och makt på ett fåtal platser som främst låg vid Storsjöns stränder. Detta bekräftas av höggravfält och/eller platser med ett hov, som var ett hednatempel. Troligen började dessa hov byggas på 500-talet runt om i Skandinavien samt senare även på Island. Inte sällan ersattes de runt 1000-talets början av en kristen kyrka.



Karta över rösen (blått) stensättningar (lila) och högar (rött) i Ovikens, Myssjö, Bergs och Hackås socknar samt i nästa område norrut; Marby, Hallen, Sunne och Norderö. De allra flesta högarna ligger i de två områdena i Hackås som är inringat med rött.



Storsjöbygden och de platser där ortnamnet Hov (rött) förekommer samt Houlägden (blått) som antyder att det funnits ett hov i detta område.

Beskrivningar och utgrävningar av förkristna hov på Island visar att dessa hednatempel byggdes på samma sätt som enkla kyrkor nere vid Medelhavet, både vad gäller konstruktion och orientering. De hade långhus i öst-västlig riktning, med anslutande kor i öster och med ingång på den södra sidan. I långhuset fanns sittplatser och i koret fanns religiösa symboler. Således kunde man på ett enkelt sätt göra om dem till kristna kyrkor långt senare. Sannolikt hade varje hov en egen region varifrån folk kom som ville närvara vid offer och den övriga andliga verksamheten.

De äldsta hoven i Norden tycks härstamma från 500-talet och var en följd av kontakterna med Romarriket som påbörjades redan under Julius Caesars tid, men blev betydligt större under 300-talet och därefter. Flera folkgrupper som utvandrat valde att återvända

från kontinenten till Danmark, Sverige och Norge under 500-talet. Vid den tiden fördes otroliga mängder med guld från det gotiska imperiet och norrut. Samtida krönikor berättar om närkontakter mellan goterna i Italien och nordborna i Skandinavien. Det var vid den här tiden som den urgamla fornnordiska religionen omvandlades och fick en mängd nya inslag, dels från schamanismen genom kontakter med hunnerna, dels från kristendomen. Därtill blev Oden en ny och ytterst framträdande gud vars inträde medförde stora religiösa förändringar. Däribland infördes bygandet av hov runt om i Skandinavien och senare även på Island. Det är från den tiden som asatron växte fram, vilken finns omnämnd och beskriven i isländska källor.



Rekonstruktion av en tidig stavkyrka runt 1000-talet, men av okänd anledning har den inte återgivits med kor i öster, såsom samtliga kyrkor och hov bör ha varit byggda (från Kata gård i Varnhem, Västergötland)

Hov på Norderön (1) bör ha samlat folken runt om samt de som bodde väster om Storsjön, även om det säkerligen var en stormannafamilj som lät bygga och smycka den. Hov i Ås (2) samlade troligen folken åt nordost, liksom Hov i Alsen (3) var till för dem som bodde åt väst och nordväst om Storsjön. Sedan finns ortnamnet Hovslägden norr om Lit och i Häggenås socken (4), vilket ligger lite väl långt från kända Hov-platser, varför det bör syfta på

ett numera försvunnet Hov i trakten av Husås. Hov på Frösön (5) bör ha blivit byggd för folken som bodde åt sydost. Slutligen bör Hov i Hackås (6) ha byggts för folken runt omkring i alla väderstreck. Med andra ord kan man göra en grov gissning att befolkningen i Oviken, Myssjö, Berg, (Rätan, Klövsjö,) Hackås och Näs samt kanske Lockne och Revsund motsvarade ungefär en sjättedel (17%) av Jämtlands dåvarande befolkning. Dessa socknar betalade 23% av jordskatten i Jämtland år 1565. Skillnaden är relativt liten, i synnerhet eftersom en sådan ökning är förväntad med tanke på den stora expansionen som förekom i Ovikens socken och söder därom under den tusenåriga mellanperioden. Så denna gissning kanske inte är så långsökt.

Till skillnad från södra Sverige, där så gott som alla i befolkningen antingen tillhörde en stormannafamilj eller var jordlösa och arbetade på deras gods, var de allra flesta i Jämtland självägande bönder som hade egna gårdar. Av det skälet fanns det inte fler gods än stormannafamiljer och deras gods var vanligen relativt små, eller åtminstone inom begränsade områden.

Både högarna och ortnamnen Hov kan ha ett ursprung vid den tid när Jämtland fick många nya bebyggare, enligt Snorre Sturlasson. Den isländska berättelsen om Kettil Jämte (son till jarlen Önund i Norge) nämner etableringen av många nya gårdar. Han flydde från Trøndelag i Norge och kom till Jämtland tillsammans med mycket folk, vilka anlade många gårdar i skog och mark. Detta lär ha skett runt 600-talets mitt och orsakades av den norske kungen Östen hårdrådes våldsamma framfart. Denne Östen var någorlunda samtida med kung Ingjald illråde i Sverige. Enligt denna berättelse bör många bygder ha blivit befolkade i Jämtland vid den tiden, såsom Oviken och Myssjö, men möjligen berördes bygderna runt Frösön, Hackås och Brunflo etc i första hand, åtminstone när det gäller personer med högre rang.

De gårdar som fanns runt 600-talet, men också långt tidigare, bör ha etablerat fäbodrar på lagom avstånd från hemgården. Inte alls för att det var brist på betesmarker vid gårdarna, för så var det inte. Det fanns fortfarande gott om bördiga marker betydligt närmare och där skulle nya gårdar anläggas långt fram i tiden, antingen genom skogsröjning eller hemmansklyvningar. Orsaken till att fäbodarna fick en avlägsen placering berodde på något helt annat, nämligen att man ville ha boskapen på en skyddad plats, ifall det kom ogästvänliga främlingar. Någon annan förklaring finns inte. Detta fick man ständigt utgå ifrån ifall man bodde längs viktiga handelsstråk. Särskilt om bygden låg långt från de platser där kungen brukade vistas.

Tesen att fäbodarna var en ekonomisk nödvändighet för bönder som inte hade tillräckligt med betesmarker, är en efterhandskonstruktion som möjligen gäller för någon enstaka bonde i slutet av 1800-talet när fäbodväsendet var på väg att försvinna till förmån för växelbruk och mjölkleveranser till mejerierna, men som absolut inte kan vara den huvudsakliga orsaken. Påståendet att fäbodväsendet skulle ha växt fram relativt sent och runt 1500-talet, är också lätt att motbevisa. Dock finns det en intressant variant av detta i Oviken, men det gäller inte de äldsta fäbodarna, utan den andra omgången av etableringar av fäbodarna.



Fittjebodarna, en av många fäbodarna söder om Oviksfjällen, som syns i bakgrunden.

Befolkningsökningen förr i tiden brukade ofta motsvara en fördubbling per sekel, såvida det inte fanns några konkreta orsaker som försvårade hemmansklyvningar eller att bygden drabbats av allvarliga olyckor såsom pest och krig. Så var det exempelvis i Siljansbygden i Dalarna under perioden 1550-1850 samt troligen ända från 900-talet. I Jämtland däremot kännetecknas perioden 1570-1651 av en viss oro samtidigt som pesten blossade upp lokalt, men likafullt är ökningen förväntad enligt denna mall, åtminstone generellt sett (OBS, kurvan med ökningen följer den logaritmiska skalan). Således är det rimligt att tänka sig att en liknande befolkningsökning även gällde tidigare.

Effekten av digerdöden och efterföljande farsoter fram till början av 1500-talet var mycket kraftig, såväl ute i Europa som i Sverige. Vanligen togs inte de sista ödegårdarna i bruk förrän runt mitten av 1500-talet eller något senare. Då hade de legat öde i drygt 200

år. Så var det också i Jämtland. Här fanns det fortfarande ett fåtal ödegårdar på 1570-talet, men vissa av de ödelagda gårdarna växte igen och är fortfarande ödeplatser. Det innebär att den befolkningens mängd som gällde runt 1570-talet också bör ha varit rådande strax före 1350.



Loftbod av en typ som förekom under medeltiden och seklerna därefter.



Sätessstuga / mangårdsbyggnad etc. Denna hustyp förändrades kraftigt runt 1500-talet och 1800-talet samt därefter. Vid 1500-talet infördes flera mycket stora förändringar, såsom murad spis med skorsten (ersatte härd mitt på golvet), trägolv (ersatte stampat jordgolv) som medförde att flyttbara möbler blev möjligt (ersatte väggfasta möbler) samt fönsterglas (ersatte vindöga och gluggar i väggarna).

Rent teoretiskt – ifall vi utgår från en fördubbling för varje sekel i hela Jämtland – skulle det innebära att de knappt 1200 gårdarna år 1350 (och på 1570-talet) motsvarade 600 gårdar år 1250 och

300 gårdar år 1150 samt 150 gårdar år 1050 och vidare 19 gårdar år 750. Det säger sig själv att detta är orimligt. Därför har inte befolkningsökningen varit alldeles fri, utan kraftigt begränsad. Möjligen var orsaken en brist på goda jordar, men det motsägs delvis av att det faktiskt skedde hemmansklyvningar och nyröjningar långt fram i tiden. Fast om vi granskar detta framträder något mycket besynnerligt. I Siljansbygden i Dalarna fungerar den här typen av beräkningar alldeles förträffligt, men inte i Jämtland. En kontroll av antalet hemmansklyvningar i Ovikens socken efter 1560-talet förklarar det mesta. Detta tycks ha pågått fram till mitten av 1600-talet och följt den förväntade befolkningsökningen (såvida inte ökningen beror på en mer noggrann skatteskrivning), men inte alls därefter. I husförhörslängderna från 1800-talets början är det precis lika många gårdar som på 1650-talet, såvida vi räknar bort soldathemman som lydde under bondgårdarna. Samtliga saknade namn och istället användes den numrering och angivandet av utsädet som var gällande just på 1650-talet. Det leder till antagandet att hemmansklyvningar var förbjudna efter 1645 när Jämtland blev svenskt, fast i så fall bör det kunna gå att belägga genom förordningar och plakat. Något sådant har jag inte funnit, men det beror på att jag inte har letat ännu.

Om vi går bakåt i tiden fanns det gårdar som hade egna namn, men det gäller tydligen bara de som av olika anledningar inte längre räknades till den by de tillhört tidigare. Det gäller bland annat de med ortnamnsändelsen -backen och -gården.

-) Torsbacken (nuvarande Lillbacken) och Klockarebacken var en del av Hällne.
-) Skottgården, Orrgården och Bugården kan uppfattas som delar av Viken.
-) Fastgården, Norrgården och Gärde kan ses som delar av Joxåsen.
-) Helgebacken och Hanabacken kan ha utgått från Myre.
-) Backen hör närmast ihop med Borgen.
-) Enligt 1600-talskartan ligger Namn och Edet så nära Häggen att ett av dem bör vara det ursprungliga ortnamnet och då sannolikt Häggen.
-) Sölvbacken (Sillabacken), Älnäs och Gärde ligger alla längs Myrvikens strandkant, men det är oklart om de har tillhört någon annan bebyggelseenhet tidigare, såsom förslagsvis Svensåsen.

Därmed är det en öppen fråga hur stor befolkningsökningen var före 1350. Om man istället väljer att räkna med en halvering av den ovannämnda befolkningsökningen, blir effekten märkbart mindre och ger bara en ökning med knappt 25% per sekel, efter-

som kurvan är logaritmisk. Det motsvara en minskning med 20% för varje sekel man går bakåt i tiden. Även om detta bara är en gissningslek med siffror känns denna formel någorlunda verklighetsnära. Nedan återges antalet gårdar i hela Jämtland, enligt den sistnämnda formeln.



Karta från 1646 där det antyds hur man uppfattade att vissa gårdar med olika namn hörde ihop, vilket är tydligt i gruppen Häggen, Edet och Namn. Här kallas exempelvis Borgen för Västerbacken, för att stämma överens med Österbacken. I motsats till detta ligger Österåsen och Västeråsen långt ifrån varandra.

<u>År</u>	<u>Gårdar</u>
1350	1200
1250	960
1150	768
1050	614
950	492
850	393
750	314
650	251

Vid tiden för slaget på Storsjöns is i mars 1178 sägs det i Sverre Sigurdssons saga att jämtarna samlade tolv hundra man. Begreppet hundra avser ett storhundra om 120, alltså totalt 1440 man, både bönder och trälar. Med begreppet trälar avses dem som var jordlösa och arbetade på de fåtal godsens runt Storsjön. Om vi utgår från Hov-indelningen av Storsjöbygden, där de sex hoven delade befolkningen i lika många delar, skulle det rent teoretiskt motsvara en sjättedel av 1440 man för bygden runt Hackås, Oviken, Myssjö och Berg, alltså 240 man. Huruvida man kan ha någon tilltro till dessa uppgifter, går inte att avgöra. Ifall jämtarna uppbyggde så mycket krigsfolk, motsvarar det närmare två vuxna män per gård vid den tiden (enligt befolkningsberäkningen), eller i stort sett alla vuxna män i hela landskapet. Eftersom detta inte ger utrymme för några marginaler, är det troligt att antalet krigsfolk är för stort, eller att antalet gårdar var större, eller både och.

På 1310-talet nämns 22 socknar i Jämtland. På var och en av dessa platser måste det ha funnits en kyrka, men det kan ha funnits fler kyrkor och kapell. Exempelvis fanns en kyrka på Norderön, som måhända räknades som ett kapell eller gårdskyrka på den tiden. Ytterligare några kyrkor / gårdskyrkor / kapell tycks ha funnits, såsom Västerhus på Frösön. Den sistnämnda var i drift från 1000-talet och några sekler framåt. Då får vi följande lista.

Sundsjö	Berg	<i>Västerhus</i>	Rödön
Revsund	Oviken	Undersåker	Ås
Brunflo	Sunne	Åre	Lit
Lockne	<i>Norderön</i>	Kall	Hammerdal
Näs	Hallen	Offerdal	Ragunda
Hackås	Frösö	Alsen	Hällesjö

Sannolikt byggdes en enklare träkyrka i samtliga socknar, eller åtminstone de flesta av socknarna, redan på 1000-talet. På 1570-talet var det i genomsnitt 32 hushåll per sockenkyrka i Jämtland, varav 14 socknar hade färre än 20 hushåll samt 3 socknar endast 6-8 hushåll. Detta motsvarar det minimala antalet hushåll per kyrka i exempelvis fullåkersbygden på Falbygden i Västergötland,

där gods som sedan blev byar om minst 6 gårdar kan ha en kyrka, men aldrig gods som var mindre.



Marby kyrka, troligen från 1300-talet eller strax därefter.

Den bygd som växte från 200-talet och till 600-talet hade sannolikt en sedvänja att hålla boskapen på fäbodan under sommaren. Om vi tänker oss att minst 1/6 av Jämtlands befolkning bodde i trakterna runt Hackås socken, bör det enligt den hypotetiska beräkningen ha varit 40-50 gårdar i den delen av Jämtland på 600-talet. Det kan också ha funnits ett enda eller ett fåtal gods som motsvarade 40-50 bondgårdar, eller åtminstone ett visst antal av dem.

I socknarna Hackås, Näs och Lockne fanns det runt 80 gårdar och 115 hushåll på 1570-talet. Om detta var huvudområdet för den permanenta bosättningen i trakterna av Hov i Hackås, kan deras fäbodan ha placerats i nästan samtliga riktningar under järnåldern, alltså åt öster, söder och väster. I bygden väster om Sannsundet är ortnamnen relativt unga, samtidigt som det bara finns ett fåtal hedniska gravar. Detta kan antyda att dessa marker var lämpliga för fäbodan.

Med andra ord leder mina antaganden fram till att det endast fanns enstaka bondgårdar i Myssjö och Oviken under järnålderns slut, medan det i gengäld kan ha funnits 10-20 fäbodan i området närmast Sannsundet och Myrviken. Vid mitten av medeltid kan antalet fäbodan successivt ha dubblats. Vi bör dock räkna med att

befolkningsökningen förändrade villkoren och att man i hög grad började etablera bondgårdar på de forna fäbodarna, tills i stort sett alla fäbodarna var vanliga bondgårdar där man bodde året runt. I Dalarna är det allmänt att fäbodarna som blivit hemgårdar aldrig skaffade egna fäbodarna. De var i princip de enda gårdarna i hela Siljansbygden som inte hade fäbodarna. Detta faktum bekräftar också att fäbodarna inte var en nödvändighet, utan någon som man valde att skaffa sig av andra orsaker.

Om motsvarande även gällde i Jämtland, bör det ha inneburit att fäbodarna successivt blev vanliga bondgårdar under järnålderns slut och äldre medeltid. Till skillnad från Siljansbygden måste det ha uppstått en ny våg av etablering av fäbodarna, eftersom de nuvarande fäbodarna som är kända från 1600-talet och framåt knappast kan ha etablerats under äldre järnåldern, utan långt senare när bygden runt Myrviken fick en fast befolkning. Således förefaller fäbodarna ha anlagts under två åtskilda perioder och inom var sitt område. Vid den första perioden fick de ortnamn såsom -åsen, men vid den andra perioden fick de ortnamnen -bodarna och i enstaka fall -vallen. Förleden på fäbodarna i den yngre gruppen återger ofta den gård eller by som ägde den aktuella fäboden. Den andra etappen måste ha varit avslutad före digerdöden i mitten av 1300-talet, eftersom det fanns så många ödegårdar att det inte fanns behov av någon etablering förrän i slutskedet av 1500-talet. Rent hypotetiskt kan vissa fäbodarna tillhöra tiden runt 1500-talets slut och 1600-talets början samt vara ett resultat av det nordiska sjuårskriget och följande stridigheter mellan Sverige och Norge.



Svedjebodarna.

Angående den förmodade invandringen från Norge på 600-talet kommer säkerligen framtida DNA-studier att kunna klarlägga på vilket sätt det har skett. Tills vidare kan vi blicka tillbaka till de anatomiska studier som man bedrev på inkallade rekryter i slutet av 1890-talet. Här visar det sig att huvudformen (andelen personer som är långskalliga) på karlarna i Jämtland och Härjedalen motsvarade rekryterna i exempelvis Hälsingland vid den tiden. Vad gäller kroppslängden var jämtarna och härjedalingarna kortare än karlarna från Hälsingland och övre Dalarna. Jämför man ögonfärg och hårfärg, är likheten större gentemot övre Dalarna än Hälsingland. Således finns ingen tydlig gemenskap med något särskilt landskap i närheten.

Härjedalen motsvarar ganska väl genomsnittet i Jämtland, men inom Jämtland fanns markanta skillnader mellan tingslagen. När det gäller huvudindex (minst 78) är andelen störst i Sunne, Hackås, Näs, Berg och Ragunda, medan genomsnittet i Hallen och Oviken är långt från deras värden. Ännu längre ifrån kommer exempelvis Rödön och Brunflo. Detsamma gäller kroppslängd (minst 172 cm), men med undantag av Sunne och Hallen där kroppslängden var ovanligt liten. Vad gäller ögonfärg och hårfärg är likheten mellan Hackås och Oviken mycket stor, vars värden de delar med Sunne och Ragunda.

Eftersom detta är ett resultat av minst 60 generationers folkblandningar i Storsjöbygden och med diverse inflyttade personer, är det i princip omöjligt att dra några slutsatser som gäller järnåldern och medeltiden. Kanske kan man tänka sig att ögonfärg och hårfärg är ett resultat av en utflyttning från Hackås och Näs till Oviken och Myssjö när fäbodarna blev bondgårdar runt järnålderns slut, men att man därefter sällan gifte sig med någon som bodde på andra sidan Sannsundet, utan att Oviksborna hellre gifte sig med någon som bodde i socken eller norrut. Det innebär att de som var ogifta inte umgicks med likasinnade på andra sidan Sannsundet, utan att man vandrade till fots för att komma till platser där ungdomar kunde mötas.

Vill du se mer av dessa data, se appendix.

Ortnamnsändelsen -åsen

Om man jämför ortnamnen i Hackås med Oviken, Myssjö och Berg är skillnaden mycket stor. Orsaken bör vara att dessa två bygder har växt fram vid olika tider och på olika sätt. Det kan kännas självklart att den första större permanenta bebyggelsen var det sammanhängande området mellan Östanår och Sanne i Hackås socken och längs Sannsundet. Det är inte många ortnamn i Oviken och Myssjö som kan betraktas som riktigt gamla. Det gäller exempelvis Önsta, men gården var relativt liten och ligger tre kilometer från Sannsundet, varför det är tveksamt om den permanenta bebyggelsen är av samma ålder som ortnamn med ändelsen -sta i Hackås. Även ortnamn med ändelsen -om / -on skulle kunna vara bland de äldre, såsom Vattjom, Landsom, Hallom, Ångron, och Byom, men det är osäkert.

I Hackås finner vi Gärdet i den nämnda området vid Sannsundet, mellan Sanne och Salom, men just här finns inga gravhögar eller något annat som visar att man bodde just här. Däremot användes säkerligen markerna. På samma sätt kan Gärde i Oviken ha varit brukade marker där man inte bodde förrän under en senare tid, såsom förslagsvis början av medeltiden. Men detta gäller inte bara Gärde, utan samtliga platser med ändelsen -åsen.

Angående ortnamnsändelsen -åsen har forskare kommit fram till att det visserligen bör betyda plats på en större förhöjning eller uppe på en ås, men att det inte stämmer på relativt många platser. Av det skälet har man antagit att benämningen är en schablon som stämde i början, men att betydelsen upphörde efter en tid. Mina egna tankar går åt samma håll, men vill också ge en förklaring varför det blev så.

En säregen egenskap med dessa ortnamn är att de inte har en jämn fördelning i bygderna runt Storsjön. De saknas nästan helt i de bygder som kan uppfattas som de mest centrala och rikaste under järnålderns slut, det vill säga i Hackås, Näs, Lockne, Marieby, Sunne, Frösön. Likaså saknas de ofta i merparten av angränsande socknar. Istället är utbredningen koncentrerad till höjderna som ligger längre bort från Storsjön, främst i Ovikens socken, men också i Myssjö och Berg. På ett liknande sätt kan man se en ökning norr om Storsjön och i viss mån österut, men inte så många åt söder. Detta kan ses som en naturlig namngivning, med tanke på höjdskillnaden gentemot bygderna alldeles intill Storsjön, men ändå inte. De gårdar och byar som ligger allra närmast Storsjön, vad gäller Oviken och Berg samt Hackås, ligger inte sällan 25-35 meter över Storsjön, trots att de ligger alldeles intill vattnet. Såle-

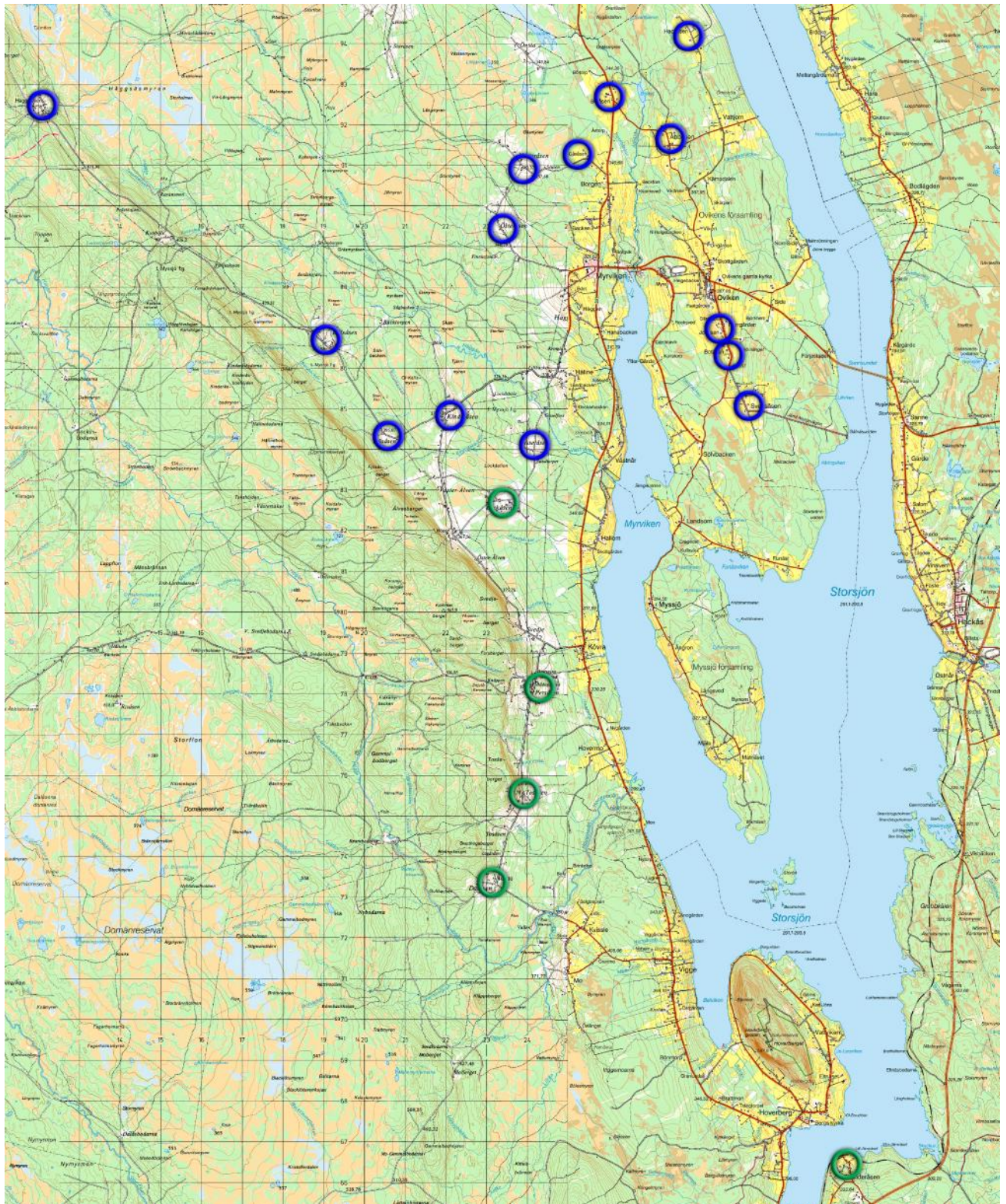
des är det inte primärt höjdskillnaden som är kännetecknande för ortnamnsändelsen -åsen, utan att de har ett längre avstånd till Storsjön. Därav kan man anta att ortnamnsändelsen är beroende av avståndet, precis på samma sätt som fäbodan var beroende av ett visst avstånd. Det är just detta samband som jag finner intressant.

Ytterligare en säregen egenskap är att många av platserna tycks ha haft namnet Åsen och utan förled fram till slutet av medeltiden. Det finns nog ingen plats i Sverige där ett och samma ortnamn förekommer ens på två platser, såvida man inte har lagt till väderstreck eller något liknande, exempelvis Västeråsen och Österåsen, men sedan återstod många fler platser som hette Åsen. Däremot om dessa platser med ändelsen -åsen var fäbodan, så var behovet att ha särskiljande namn väsentligt mindre, eller att det inte fanns något sådant behov alls.

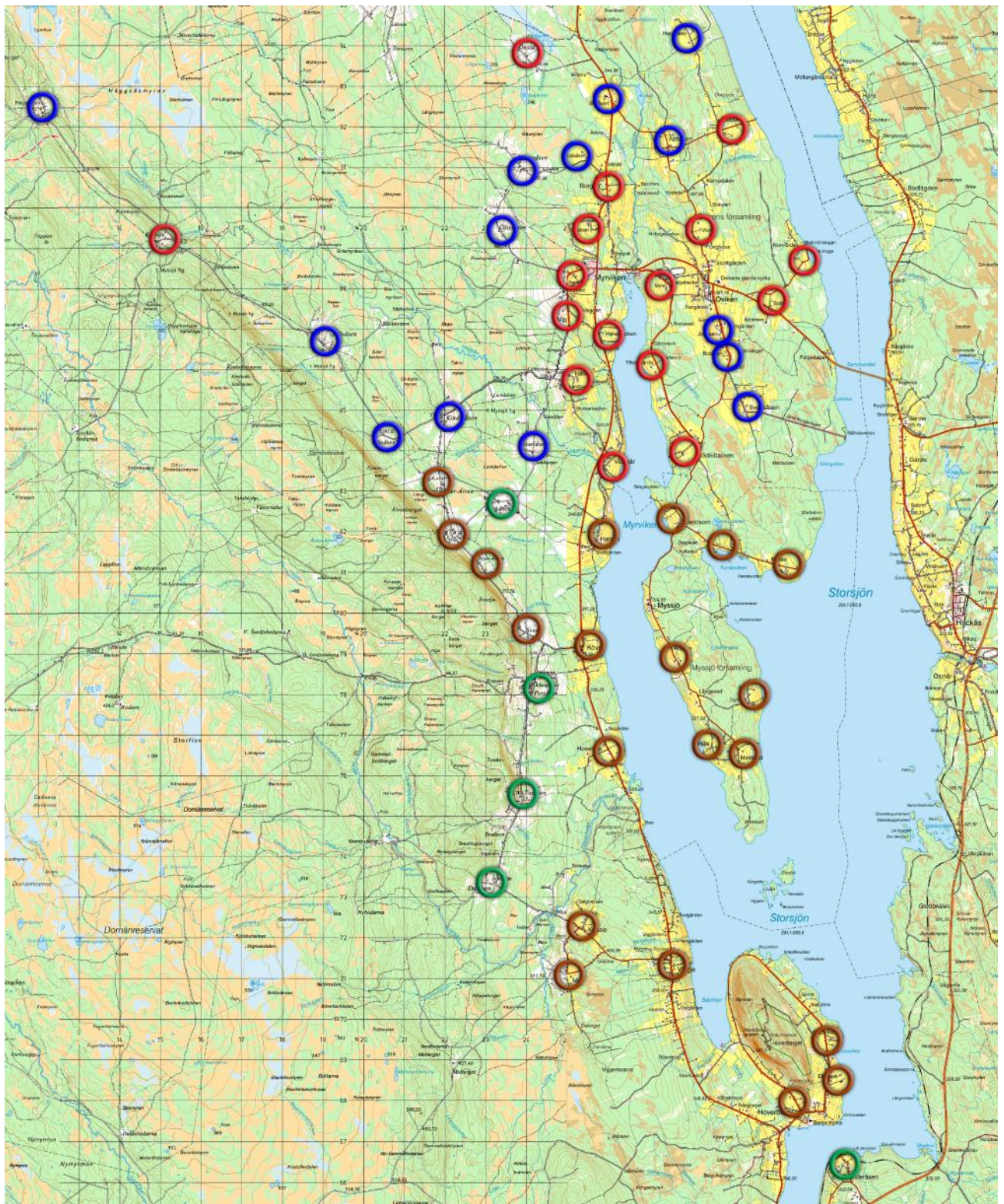
Mina egna funderingar utgår från situationen när bygderna växte fram runt Storsjön på 200-talet och de närmast följande seklerna, när Hov i Hackås var en av de viktigaste och rikaste platserna. Eftersom jag utgår från att de första bebyggarna under järnåldern hade fäbodan, i likhet med att södra Sveriges skogsbygder bör ha haft sommargårdar, måste de ha legat på lagom avstånd från hemgårdarna där alla bodde om vintern. Det vill säga långt bort och i tryggt förvar, men inte för långt bort, utan lagom långt bort. Vad gäller Oviken antyder ortnamnen att bara ett fåtal gårdar fanns vid den tiden, om ens det. Av det skälet var området lämpligt för att anlägga fäbodan, men inte där de ligger i dag, utan runt om Myrviken och på motsvarande platser.

Detta leder till tanken, att den tidens fäbodan kallades *åsen*, istället för *bodarna* och *vallen* vilket blev brukligt långt senare. Med andra ord är det troligt att fäbodarna inte har förtätats på samma ställe i närmare två tusen år, utan att det har skett en förskjutning, där de äldsta fäbodarna blev vanliga bondgårdar som i sin tur ville anlägga fäbodan. Härigenom uppstod fäbodarna under två perioder som i tid inte överlappade varandra.

Både till antal och avstånd stämmer det väl med att alla dessa platser med ändelsen -åsen var fäbodan från början. Därefter – vilket enligt min gissning skedde runt järnålderns slut eller senast början av medeltiden – omvandlades dessa till vanliga bondgårdar med eget behov av fäbodan ännu längre bort. Då etablerades avlägsna fäbodan vilka kallades -bodarna och -vallen. Dessa kom sedan att användas ända fram till modern tid.



Ortnamnsändelsen -åsen i Oviken (blått) och i Myssjö och Berg (grönt), vilka fanns under 1500-talet.



Förutom ortnamnsändelsen -åsen (blått och grönt) även övriga ortnamn i Oviken (rött) och i Myssjö och Berg (brunt) vilka förekom på 1500-talet.

Den andra etableringen av fäbodan måste inte nödvändigtvis ha skett samtidigt som de äldsta fäbodarna blev bondgårdar. I Siljansbygden hade sådana bondgårdar, såvida de uppstått på 1600-talet och senare, aldrig några egna fäbodan. De bodde så långt bort ändå att det inte behövdes. Om detta även gällde för Oviken och Myssjö, kan övergången från fäbodan till bondgårdar ha skett under en separat tid och att det sedan hände något oroligt i bygden som fick dem att skaffa egna fäbodan långt bort. En sådan händelse var exempelvis Sverre Sigurdssons besök i Jämtland på 1170-talet, men både järnålderns slut och hela medeltiden var en allmänt orolig tid emellanåt, för att inte tala om det som skedde i slutet av 1500-talet och början av 1600-talet.

Från fäbod till bondgårdar

Var någonstans som de allra första bönderna anlade sina fäbodor kan vi bara gissa. De fäbodor som vi känner till från 1700-talet och framåt kan ligga både 3 och 4 mil från hemgården och västerut. Att just dessa fäbodor etablerades redan under äldre järnåldern förefaller osannolikt.

Ett undantag vad gäller dessa långa avstånd är Koborgen, som är känd från medeltiden och som ligger relativt nära Österåsen och Västeråsen. Strax söderut ligger fäboden Strömborgen. Bortsett från dessa båda ligger alla övriga fäbodor långt västerut. Att de två fäbodorna har den ovanliga ortnamnsändelsen -borgen samtidigt som det finns en by i Oviken, strax väster om Koborgen, som heter Borgen. På vilket sätt som dessa berör varandra, är oklart. Att det är en slump, känns orimligt. Enligt antagandet att alla platser med ändelsen -åsen ursprungligen var fäbodor, har måhända även Borgen varit en fäbod.

Om vi utgår från att de fäbodor (med undantag av Koborgen och Strömborgen) vilka har använts fram till modern tid, anlades någorlunda samtidigt, måste det ha inneburit att den östra delen av socken redan var bebyggd. Det är anmärkningsvärt att man inte anlade några fäbodor i denna östra del av socknen, eftersom det fanns gott om skogsbeten. Det kan tolkas som att det fanns en stark sedvänja att fäbodor alltid skulle ligga på långt avstånd från hemgården. Det primära behovet var således inte betet, utan avståndet. Detta förstärker uppfattningen att fäbodväsendet utvecklats i två steg i denna bygd. Det första och äldsta området med fäbodor täckte stora delar av östra Oviken och Myssjö, medan det andra steget innebar att dessa fäbodor övergick till bondgårdar som i sin tur anlade fäbodor långt västerut.

Enligt denna tankegång kan vi utgå ifrån att ett stort antal bondgårdar i Oviken och Myssjö varit fäbodor från början och att detta ändrades vid okänd tid. Som tidigast kan det ha skett i slutet av järnåldern och som senast på 1200-talet. På 1310-talet var både Oviken och Berg kyrksocknar med en fast befolkning, medan Myssjö var ett kapell eller på väg att bli ett kapell (nämnd första gången 1364). Detta sammanfaller med den tidigmedeltida värmeperioden (runt 800-1250).

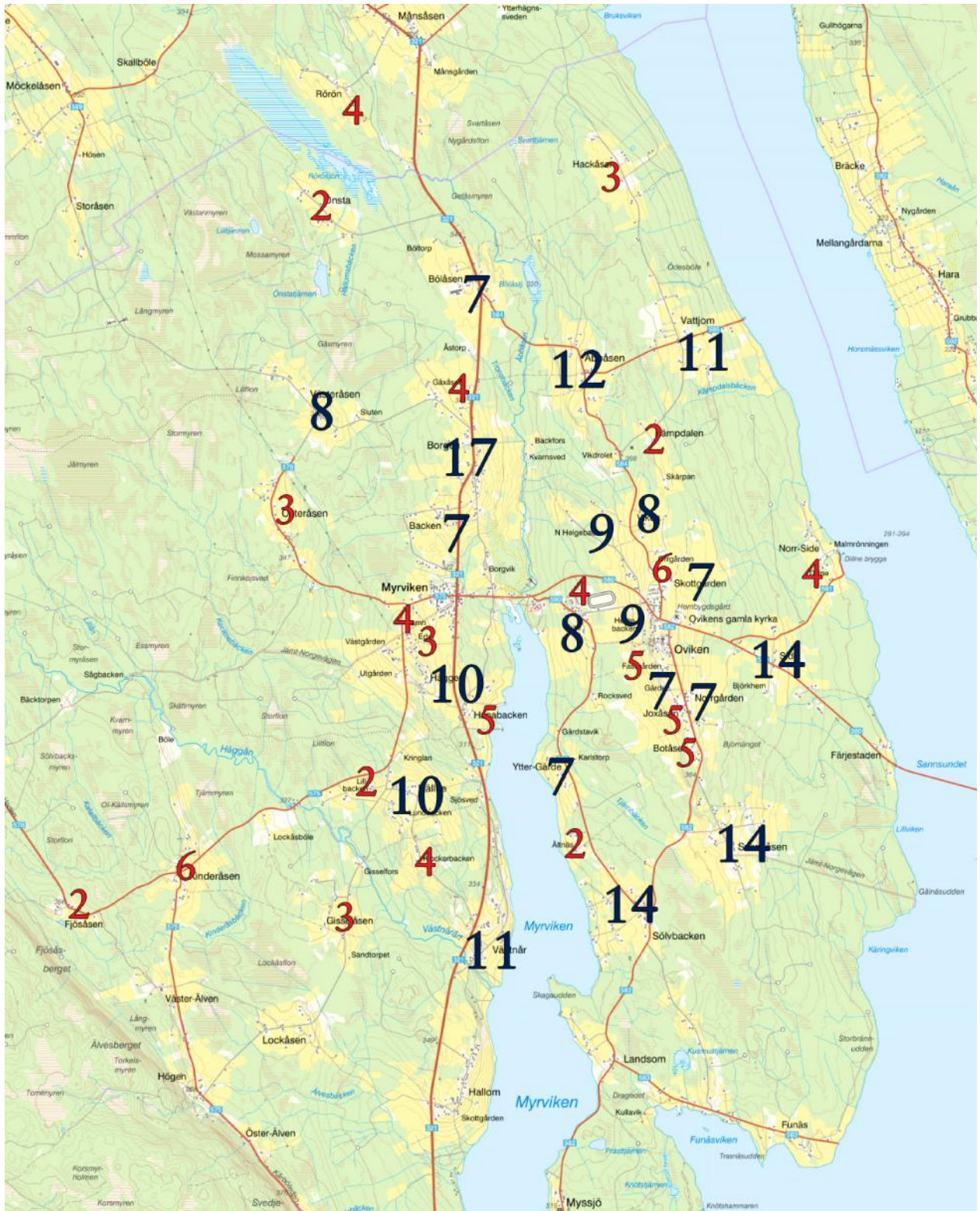
Eftersom det är orimligt att tänka sig att det skedde någon expansion under tiden 1350-1550 när bygderna kämpade med att återhämta sig efter digerdöden, medan de äldsta förteckningarna över bebyggelsen, nedskrivna på 1560-talet, nämner så gott som samt-

liga gårdar och byar vilka fanns i mitten av 1800-talet, måste den kända bebyggelsen på 1560-talet ha funnits på 1200-talet.

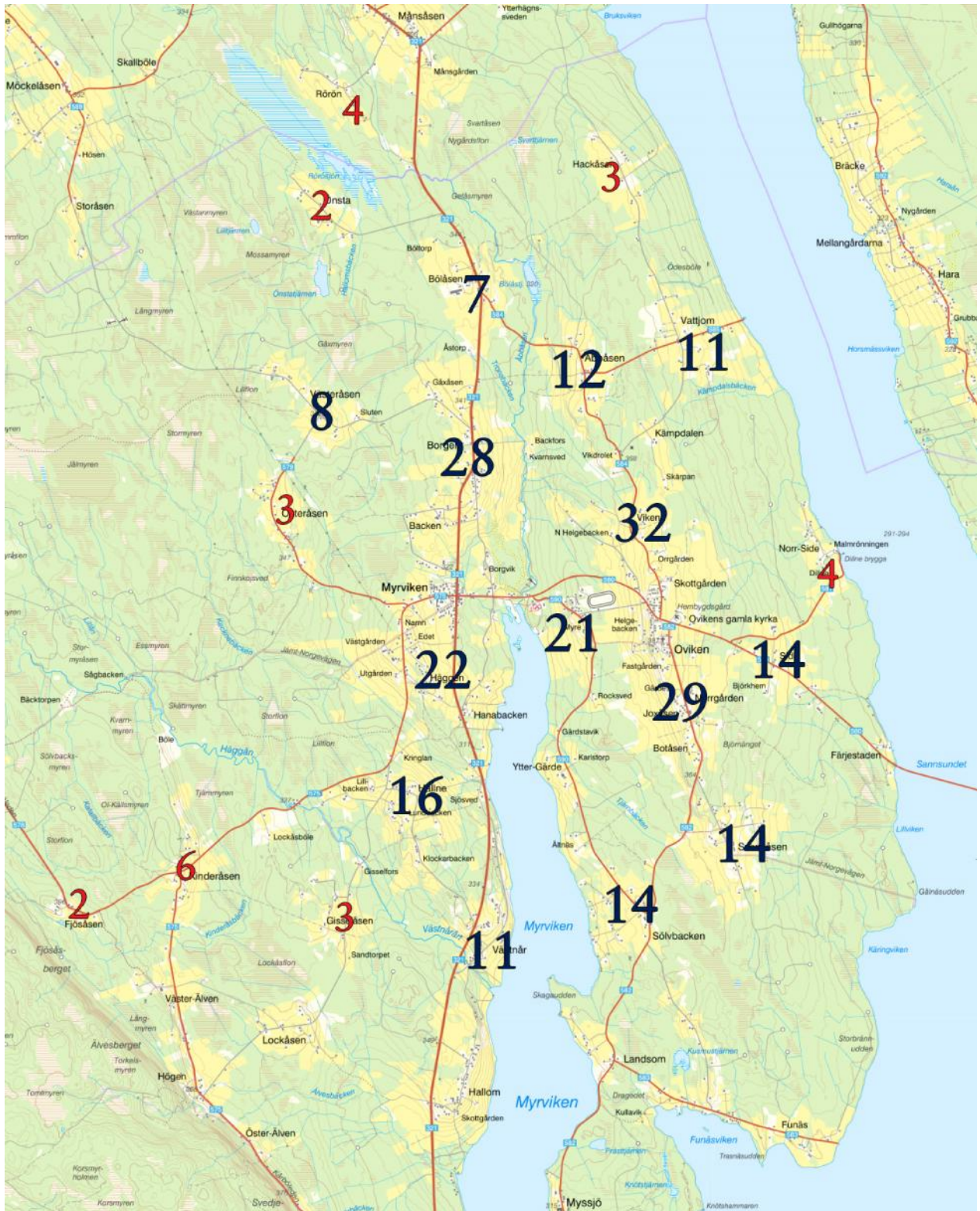
Den enda förändringen som är påtaglig är att vissa ortnamn fick ett förändrat namn genom att man lade till ett förled. Både Joxåsen och Svensåsen (1-3 km söder om kyrkan) hette sannolikt bara Åsen tidigare. Genom inbyggarnas namn ändrades detta. Först skrev man Jacob i Åsen (år 1410) och Sven i Åsen (år 1448), men sedan blev det Joxåsen och Svensåsen. Möjligen fick även de andra ortnamnen med ändelsen -åsen ett motsvarande förled vid denna tid. Att dessa gårdar skulle ha anlagts vid den tiden är utslutet. Istället leder det till antagandet att det fanns många gårdar som hette Åsen och att de ibland låg nära varandra.

De gårdar/byar som förefaller vara äldst, sett utifrån ortnamnet, är Vattjom och Dillne längst i nordost i Oviken och Bynom i Myssjö. Dessa ligger alla längs den västra strandkanten av Sannsundet, som är en del av Storsjön. Därtill finns några gårdar/byar som ligger intill Myrvikens strandkant och de kan också tillhöra de äldsta gårdarna, såsom Mjåla, Hovermo, Ångron, Kövra, Hallom, Landsom i Myssjö samt Västnår och eventuellt Hällne och Myre i Oviken. Dessa bebyggelser kan ha uppstått som bondgårdar direkt och behöver inte ha varit fäbodan från början, medan de övriga gårdarna i Oviken och Myssjö rimligen bör ha varit fäbodan från allra första början.

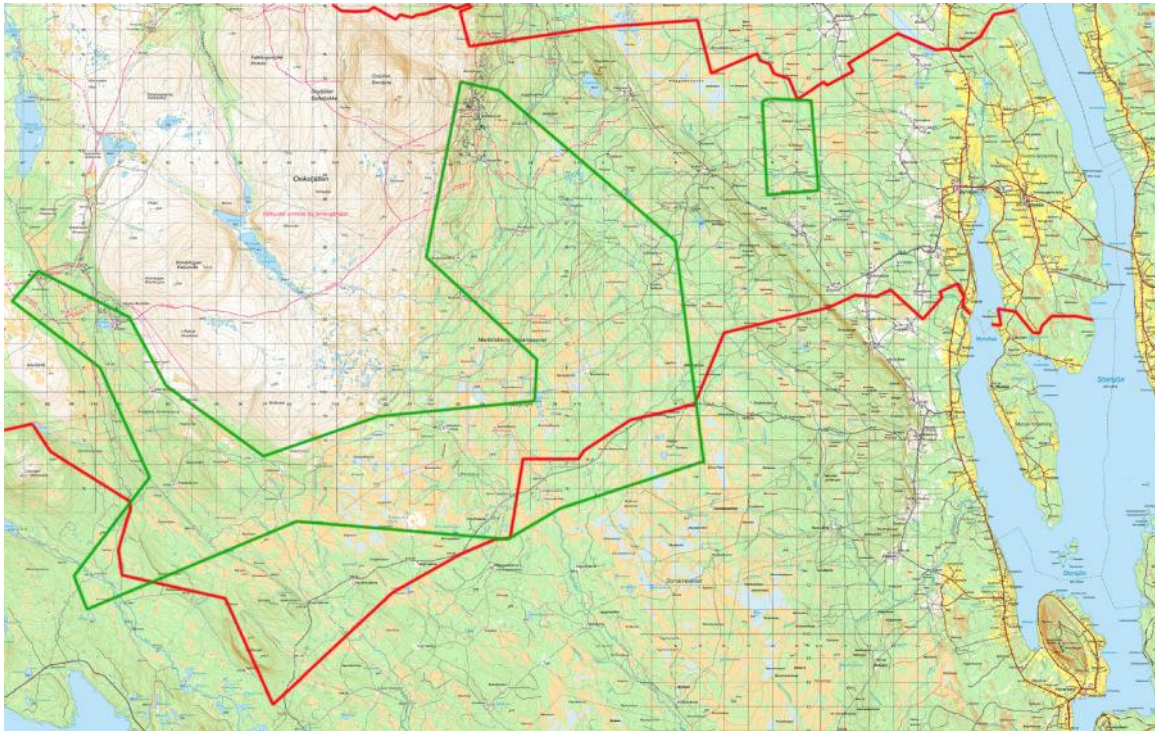
Detta kan sammanfattas på följande sätt. Bygden runt Hackås bör ha anlagt sina fäbodan på betryggande avstånd från sina gårdar under järnåldern. Ingenting tyder på att det skedde på den östra sidan av Sannsundet. Ett betydande antal av dem lades sannolikt i Oviken och Myssjö socknar samt kallades Åsen, vilket egentligen bara betydde att de låg uppe på höjderna, underförstått långt bort i skogen. Under järnålderns slut eller medeltidens början omvandlades dessa till permanenta bondgårdar, varför nya fäbodan anlades ännu längre bort, men denna gång med andra ortnamnsändelser såsom -bodarna och -vallen. Övergången till bondgårdar behöver inte ha startat etableringen av ännu mer avlägsna fäbodan direkt. Det kan mycket väl ha funnits en tid när fäbodan var på väg att försvinna, precis som när fäbodan blev bondgårdar i historisk tid i Dalarna.



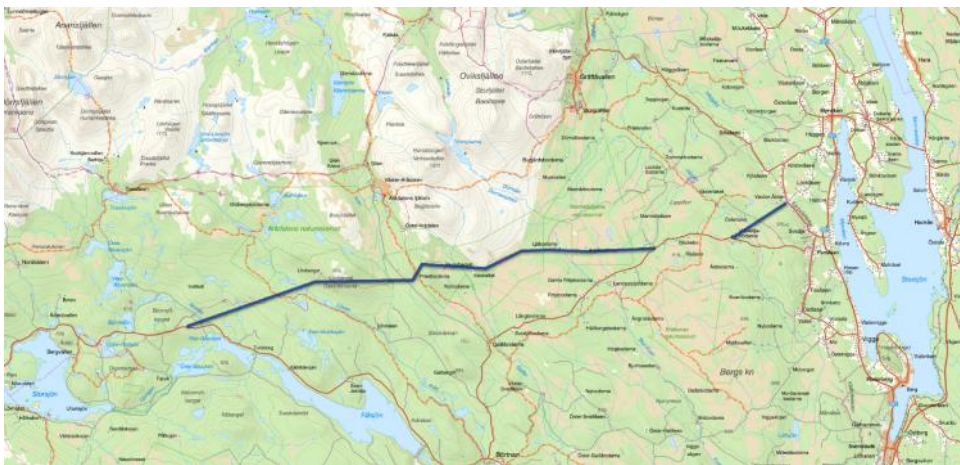
Ortnamnen i Oviken, men återgivna i storlek. I detta fall utsädet storlek enligt jordeboken på 1600-talet. Platser med minst 7 tunnors utsäde (svart) och de med upp till 6 tunnors utsäde (rött).



Ortnamnen i Oviken, men återgivna i storlek. Samma som på föregående bild, men där gårdar och byar som tidigare bör ha varit gemensamma enheter har sammanförts.



Ovikens sockengräns (rött) och område med fäbodar i modern tid (1700-tal till 1900-tal; grönt). Det mindre området med fäbodar i nordost, avser Koborgen och Strömborgen.



Vägen söder om Oviksfjällen som gick till Norge har delvis samma sträcka i dag. Detta kan delvis förklara varför fäbodarna ligger just i detta område och nära den allmänna vägen.

Funderingar runt några ortnamn

Västanår och Östanår

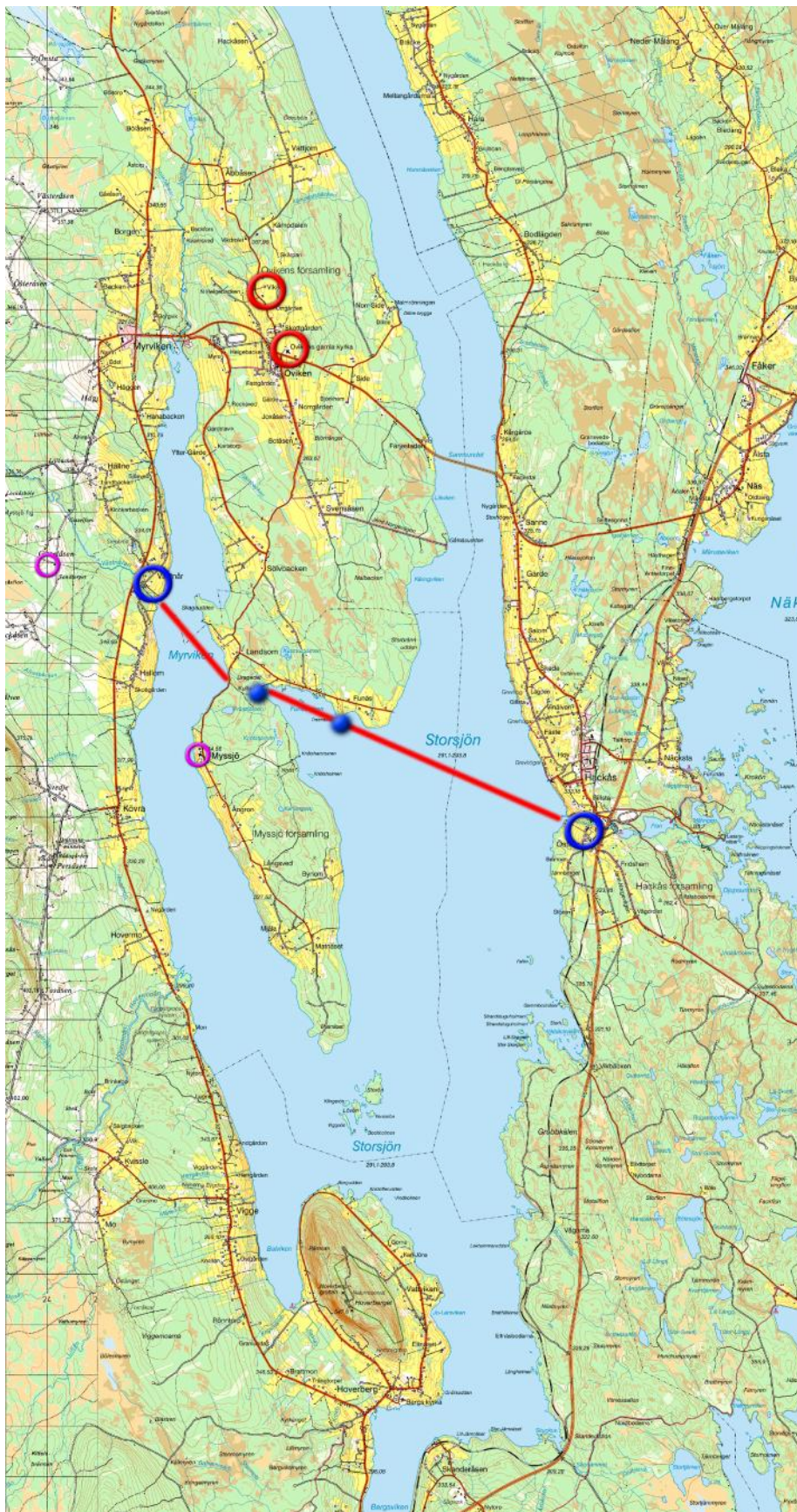
Ortnamnsforskarna är rörande överens om att Västanår i Ovikens socken och Östanår i Hackås socken ska tolkas precis såsom det står, nämligen *väster* respektive *öster* om *år* (vattendraget / ån). Problemet är att väderstrecken inte alls stämmer, vilket självklart blir bortförklarat på ett akademiskt sätt när förväntningarna – att alla ortnamn i första hand är naturbeskrivningar – går före verkligheten.

Om man bara betraktar kartan och fokuserar på dessa två platser, vars namn tangerar varandra och som inte finns någon annanstans i Jämtland, så uppmärksammar man att de ligger någorlunda mitt emot varandra, fast på var sin sida om Storsjön, eller den del av sjön som kallas SannsunDET och Myrviken. Ett sådant smalt parti av en insjö kallades *nor*, vilket ortnamnsforskarna också noterat men viftat bort eftersom ortnamnen inte stavas på det sättet. De stavas med <å> och inte med <o>. Min tolkning är dock att stavningen är sekundär. Det primära är att människor har namngivit platser på ett rimligt sätt.

Det innebär att dessa två platser bör ha haft något gemensamt, fast inte att de båda låg i fel väderstreck gentemot den närliggande ån, utan något mer begripligt. Vi vet att Västanår låg på den västra sidan om noret och Östanår andra på den östra.

Vad de hade gemensamt i övrigt kan vi bara gissa oss till. En tänkbar möjlighet är att det funnits en färdled som passerade förbi Östanår, som ligger direkt söder om Hov i Hackås, och gick vidare till Matnäset där landtungan är som smalast. Här ligger Myssjöns enda högar samt en stensättning. Den platsen kallas Dragedet, sannolikt eftersom man drog sina båtar runt 800 meter tvärs över land för att nå fram till Myrviken. Eller drog man slädar med järnmalm vid en tid när man ville använda vägar på isen så mycket som möjligt? Nåväl, på den motsatta sidan viken i nordväst ligger Västanår, där Häggån rinner ut, vars källa uppströms är att finna i trakten av Kusböle. Möjligen har det varit en viktig led till de mest avlägsna fäbodarna under järnåldern för Hackåsborna.

Östanår ligger precis söder om Hov i Hackås som var en av de viktigaste platserna under järnåldern, medan Västanår framträder som en vanligt bondgård, men här finns två högar vilka är mycket ovanliga på den västra sidan om sundet. Alltså bör orternas ursprung ha varit Västanor och Östanor.



Sträckningen mellan Västanaresjön och Östanaresjön (blåa ringar), där Myssjö 3 högar (två blåa prickar) från järnåldern är placerade. Myssjö kyrka på Matnäset och Gisselåsen med sägen om en tidig kyrka (små lila ringar). Därtill gården Viken och Ovikens kyrka i norr (röda ringar).

Viken och Oviken

Norr om fäbodgränsen i Sverige – vilken delvis följer Dalälven och även är en biologisk gräns – var det en allmän sedvänja att man byggde kyrkor på neutral mark. Alltså relativt långt från bygdens gårdar, så att ingen fick fördelar eller nackdelar av placeringen. Söder därom fanns nästan inga gårdar med självägande bönder under medeltidens början, varför det istället var stormannafamiljerna som bekostade kyrkor på sina gods. De gods som senare var stora nog för att bli uppdelade i minst 6 gårdar som arrenderades ut, har i regel en kyrka från tidig medeltid, men inte de som är mindre. På så vis uppstod två helt olika principer för kyrkbyggnad.

Ett tydligt undantag i Jämtland är Hackås kyrka som ligger vid höggravfältet i Hov, vilket antyder att platsen där kyrkan anlades måste ha varit ett gods och inte en vanlig bondgård. Det förstärks av att kyrkan har en absid som ansluter till koret i öster. Det mest obegripliga är att socken inte heter Hov, men denna fråga återkommer jag till.

Antydning om att fler jämtländska kyrkor kan ha byggts på ett gods finner vi i några av bygderna som ligger intill Storsjön, såsom Frösö, Norderön, Marby, Rödön, Ås, Alsen och Brunflo. I den här gruppen finns också Jämtlands fem platser med ortnamnet *Hov*, varav de tre i Frösö, Norderön och Ås ligger väl samlade och med relativt korta avstånd inbördes.

I bygder som saknade stormannafamiljer fanns i princip inte heller trälar och andra tjänstehjon som var jordlösa. Där var inte den hierarkiska spännvidden lika stor som i södra Sverige, eftersom varken de högsta eller lägsta samhällsskikten förekom. De var mer jämbördiga. Det innebar att det blev svårare att kräva att kyrkan skulle byggas på ett visst ställe, såsom intill deras egen gård. Lika så var det ytterst få som hade råd med ett sådant byggnadsprojekt, om ens någon i många av socknarna norr om fäbodgränsen. Därför byggdes de flesta kyrkorna på neutral plats, men sällan eller aldrig intill någon framträdande gård eller by.

Ovikens kyrka lades på en neutral plats, som sannolikt varken hade något eget namn eller bebyggelse tidigare, varför namnet i princip bör ha bildats när kyrkan byggdes. Närheten till gården/byn Viken strax norrut var säkerligen avgörande, eller åtminstone bidragande. Ortnamnsforskare har tagit fram mängder med förslag vad Oviken betyder, alltifrån ett otal fiskar och en brunstig getabock, till katter som löper, liksom att det syftar på en å (vattdrag), od (vadställe), eller att det var brist på något – i detta fall en vik! Alltså platsen där det inte fanns någon vik. – oviken.

Ingen ortnamnsforskare anser att det är väsentligt att bry sig om det faktum att namnet stavades med inledande af- / of- i de äldsta dokumenten från 1310-talet. De nöjer sig med o- som är allmänt i de yngre stavformerna.

Om vi istället söker efter en förklaring via gården Viken, är ortnamnsforskarna tämligen överens om att just det ortnamnet syftar på den långsmala Myrviken (själva viken och inte den sentida bebyggelsen) och att namnet på okänt sätt har förflyttats två kilometer åt nordost och samtidigt hoppat över gården Myre. Dessutom till en plats mitt emellan Myrviken och Sannsundet. Sådana förklaringar betraktar jag inte som särskilt seriösa, utan typiskt akademiska i bemärkelsen skrivbordskonstruktioner och en nödlösning för att slippa erkänna att de står utan en begriplig förklaring. Enligt deras uppfattning är det bara att acceptera att ortnamnet Viken uppkommit på det sättet. Enligt min egen åsikt ligger Viken alldeles för långt ifrån öppet vatten för att en sådan förklaring ska vara trovärdig.

Jag vill gärna jämföra ortnamnet Viken med Vigge i Bergs socken samt flera andra platser i landet där denna typ av naturbeskrivning inte fungerar. Av det skälet vill jag hellre jämföra Viken med ortnamnsändelsen -vick som användes av nordbor i England, med betydelsen samlingsplats, ofta med syftning på handel och marknad. Med andra ord vill jag tolka Viken som en stadigvarande förkristen marknadsplats för den här bygden och kanske vida omkring. Det kan samtidigt ha varit platsen för hedniska ritualer och en tingsplats. När man sedan ville välja en lämplig plats för kyrkan, fanns det knappast något bättre alternativ än just där, eftersom folk var vana vid att samlas där. Eller snarare i dess närhet. I så fall var det inte folket på gården Viken som styrde placeringen, utan den gemensamma verksamheten intill den gården.

Förledet (af- / of- / o-) i Oviken bör antingen ha varit ett specifikt tillägg så att kyrkplatsen åtskildes från marknadsplatsen och gården Viken, eller ett allmänt begrepp som gällde hela bygden, var till man endast avslutade med benämningen på marknadsplatsen – tillika namnet på den närliggande byn – Viken. På isländska betyder *of* över och på gotiska betyder *uf* under. Om vi utgår från att det är detta ord som ingår i förledet, återstår bara spekulationer vad detta över/under ska relateras till.

Enligt en folklig sägen byggdes en kyrka i Gisselåsen för länge sedan, men numera finns inga synliga rester. Om det finns någon kärna av sanning i den berättelsen är det rimligt att detta var någon form av kapell i början av medeltiden och den kanske till och med är äldre än Ovikens kyrka, eller att det var en föregångare till Myssjö kyrka. Säreget nog går den inte att återfinna hos Riksan-

tikvarieämbetet. Det finns en fornlämning med rubriken Plats med tradition (Myssjö RAÄ nr 104:1, L1946:1813 / Sweref99 TM 6981692.634, 464775.961), men det finns ingenting skrivet om vad det gäller.

Sockennamnen – en plats eller bygd

Både Oviken och Myssjö kan uppfattas som ortnamn vilka snarare gällde en bygd än den specifika platsen där kyrkan byggdes. Ytterligare en fråga gäller de jämtländska kyrkornas placering gentemot vatten. Både Berg, Myssjö, Hackås, Hallen, Marby, Sunne, Alsen, Ås och Brunflo etc ligger relativt nära Storsjöns strandkant. De som inte gör det är Oviken, Norderön, Frösön, Västerhus. Den frågan berörs inte här.

Myssjö

Myssjö (Myskio / Myske) vill ortnamnsforskare härleda till *musk* som betyder mörker, skugga. I förklaringen betonas den mörka skiffer som finns just där i trakten, men jag tror inte att de tidigaste bosättarna var intresserade av vilka egenskaper som stenarna hade strax intill byggplatsen när de anlade ett kapell eller en kyrka, utan enbart hur bördig marken var och andra snarlika frågor av vikt och värde. Om vi jämför den förklaringen med ortnamnet Muskö, som ligger i Stockholms skärgård, så säger ortnamnsforskarna endast att orsaken till namnet är dunket (eftersom de inte kan hitta några mörka stenar där). Ordet *mesk / musk / mysk / mäsk / mösk* etc finns inte med i Söderwalls lexikon över medeltida ord. Inte heller ger SAOB någon ledning och bättre förståelse. Därför tror jag inte att det är ett substantiv eller adjektiv som beskriver platsen eller som döljer sig i ortnamnet. Tvärtom tror jag – såsom alltid – att det var en eller flera personer eller någon utmärkande händelse som blev ihågkommen genom ortnamnet. Dessvärre syftar det ibland på en händelse som man måste känna till för att förstå vad det handlar om, såsom ortnamnet Kungens kurva.

Det finns ett intressant alternativ till tolkning. Myssjö kyrka ligger intill Myrvikens strand och ganska precis på mitten av den långsmala viken. Om Myssjö från början hette Myrskio / Myrskio eller något liknande, kan <r> lätt ha bortfallit, enligt min uppfattning. Det innebär att möjligheten liksom problemet med alternativa tolkningar blir vida mycket större. Vilket ortnamn var egentligen det ursprungliga? Är det gården Myre (som ligger längst upp i norr just där viken tar slut), som namngivit Myrvi-

ken, eller tvärtom? Det känns rimligast att det var gården som gav viken sitt namn. Därefter kan gården Myre ha namngivit hela bygden längs viken och finnas dolt i sockennamnet My(r)skio. Alltså med betydelsen de som bodde i viken ända fram till Myre.

Hackås

Kyrkorna i Oviken, Myssjö och Berg anlades på neutral mark, men inte Hackås. Den ersatte säkerligen det hov (hednatempel) som enligt ortnamnet måste ha funnits här. Märkligt nog heter inte socknen Hov, men det gör inte de andra socknarna heller där det har funnits ett hov. Ännu mer säreget är att det inte finns någon bebyggelse med det namnet i Hackås socken. Särskilt i detta fall när kyrkan sannolikt byggdes av en urgammal stormannafamilj med säte i Hov och inte alls av bygdens bönder vilka gått samman för att bygga en kyrka på en neutral plats så att ingen gård gynnades eller missgynnades.

Utifrån slutsatsen ovan att ortnamnet Åsen motsvarade fäbodrar på långt avstånd från den permanenta bebyggelsen, försvårar det möjligheterna ytterligare att nå fram till en förklaring vad sockennamnet Hackås betyder och hur det har uppkommit.

När det gäller Berg är det självklart att Hoverberg har varit namngivare, på samma sätt som Myre och Myrviken sannolikt gett upphov till en unikt bygdenamn för alla dem som bodde längs Myrviken. Problemet gäller mest varför inte Bergs socken har exakt samma namn som berget. Det kan uppfattas som att Hoverberg är namnet på själva berget. Dessutom kanske namnet är betydligt yngre än vad vi vanligen tänker oss, medan Berg kan ha varit ett allmänt namn som användes vida omkring för närliggande bygder och därför har avsett bygden runt berget snarare än själva berget.

Ortnamnsvetare har kommit fram till flera alternativ vad gäller Hackås. Allra främst antar man att namnet syftar på den långsträckta ås som löper parallellt med Sannsundets strandkant. Denna "ås" når runt 25 meter över Storsjöns vatten. Fast just på det viset är det på många ställen runt Storsjön. Likafullt finns inga andra platser som kallas Ås längs Storsjöns stränder, utan så gott som samtliga ligger bortom den bebyggelse som finns längs strandkanten. Dessutom finns det ingenting som tyder på att man har kallat hela denna bygd för Hackås. Dock med undantag av den lilla insjön Håkusjön längst uppe i den norra delen av socknen. Att den här sjön har namngett hela socknen förefaller långsökt. Snarare är det tvärtom. Såvida ens förledet Håku- har något med Hack- att göra.

Ortnamnsforskare är fixerade vid tolkningen att Hack- måste syfta på något som har med hake att göra och allra helst en naturbeskrivning förstås. Eftersom det inte finns någon enkel lösning på denna kravlista, framträder diverse spekulationer, men de är alltid väl inklädda i akademiska formuleringar så att de ska uppfattas som tillförlitliga, men sådana knep ökar inte trovärdigheten. Tvärtom framträder det klart och tydligt att deras osäkerhet och famlande påminner om en gissningslek.

Sockennamnet Hackås är oväntat av två skäl. Dels finns inte så många ortnamn med ändelsen -ås i denna bygd, till skillnad från Oviken och Myssjö strax västerut, dels finns varken någon bebyggelse eller ett naturområde med detta namn i socknen. Alltså är en vanlig trivial förklaring knappast rimligt.

Av det skälet tillåter jag mig att spekulera fritt, för det kan knappast bli sämre än det som ortnamnsforskarna erbjuder. Nåväl, storgården eller godset Hov bör i enlighet med ortnamnet ha haft ett hednatempel, ett hov, under järnålderns slut. Det kan ha lett fram till en konflikt med de första missionärerna och kungabesöken vid kristnandet av Jämtland. I ett sådant läge är det inte omöjligt att andra gårdar i bygden lät bygga en kyrka eller ett kapell, men på en plats som kallades Hackås samt att man något senare, när bygden runt Hov kristnats, flyttade kyrkan till Hov, men att det gamla namnet Hackås levde kvar, eftersom det var förbundet med kyrkan. Långsökt? Ja, kanske.

Om man tillåter sig att spekulera vidare, är det frestande att tänka sig att gården Hackåsen i Ovikens socken, vilken ligger allra längst upp i nordost och ganska nära Sannsundet samt har en gravhög, berörs av detta. Att gården Hackåsen och sockennamnet Hackås skulle ha uppkommit oberoende av varandra, förefaller ytterst tveksamt. Spekulationen att Hackås kyrka från början låg på en plats som hette just Hackås eller Hackåsen, skulle härigenom kunna få en förklaring. Fast jag förväntar mig inte att fler än jag vill anamma den här förklaringen.

APPENDIX

- J Ovikens ortnamn (41 st)
- J Ortnamnsändelsen -åsen (56 st)
- J 1310-talets kyrkogärder samt antalet gårdar på 1560-talet
- J Jordeboken år 1651
- J Antal hemman i Oviken 1570 och 1654
- J Kettil Jämte – nämnd av Snorre Sturlasson
- J Mätningar av rekryter på 1890-talet
- J Gravar från järnåldern i Hackås socken

Ovikens ortnamn (41 st)

Några spridda funderingar

Backen	1410	backen upp mot Borgen, möjligen detsamma som Hinderbacken 1565, 1568
Billsåsen	1472	
Borgen	1520	
Botåsen	1461	mansnamnet Bote-
Bugården	1562	I närheten ligger Skottgården och Fastgården.
Bölåsen	1405	Bol- / Bål-
Dillne	1431	
Edet	1440	
Fastgården	1465	mansnamnet Faste-
Fjösåsen	1482	Fjäders-
Gisselåsen	1406	mansnamnet Gisle-
Gåxåsen	1544	
Gärde	1352	
Hackåsen	1493	
Hanabacken	1546	
Helgebacken	1438	mansnamnet Helge-
Häggen	1348	
Häggsåsen	1482 (1386)	Heggishusa från 1386
Hällne	1479	Hänla
Joxåsen	1410	<u>Jacob i ås</u> 1410
Kinderåsen	1480	Tiennar-
Klockarebacken	1565	från 1490, endast Backen
Kusböle	1472	
Kämpdalen	1520	
Lillbacken	1620/1645/1773	Torsbacken som äldst och därefter Taskbacken och Lillbacken
Myre	1441	
Namn	1526	
Norrgården	1438	
Orrgården	1431	
Side	1363	Västra Side 1431
Skottgården	1486	
Svensåsen	1448	<u>Sven i åsen</u> 1448
Sölvbacken	1410	Sillabacka
Vattjom	c1362	-hem
Viken	1376	
Västeråsen	1449	
Västrån	1311	"väster om ån", men den ligger nordost om ån, jfr Östrån i Hackås
Åbbåsen	1419	
Ältnäs	1468	
Önsta	1470	
Österåsen	1449	

Ortnamnsändelsen -åsen (56 st)

I socknarna närmast Storsjön i Jämtland, enligt hushörslängderna omkring år 1800. Totalt 56 stycken förekomster, varav 22 i Oviken, Berg, Myssjö och Marby. Vid denna insamling togs även de ortnamn med som har ändelsen -bodarna (2), -böle (11) och -vallen (6). Säreget nog finns inga gårdar eller byar med sockennamnen Hackås, Ås, Häggenås eller Kyrkås (4). Aspås finns dock på 1500-talet.

<u>Hackås</u>	-			<u>Österulfås</u>	
<u>Nybodarna</u>		<u>Norderö</u>	-	<u>Föllinge</u>	2
		<u>Böle</u>		Axelåsen	
<u>Sunne</u>	1			Åkeråsen	
Månsåsen		<u>Marby</u>	3		
		Brattåsen		<u>Näskott</u>	2
<u>Frösö</u>	-	Getåsen		Smedsåsen	
		Myckelåsen		Trollsåsen	
<u>Marieby</u>	-	<u>Böle</u>			
				<u>Aspås</u>	(1)
<u>Näs</u>	2	<u>Hallen</u>	-	(<i>Aspås</i>)	
Kloxåsen		<u>Böle</u>			
Åsen		<u>Låsböle</u>		<u>Rödön</u>	-
<u>Lockne</u>	1	<u>Mattmar</u>	-	<u>Ås</u>	2
Lövsåsen				Halåsen	
		<u>Mörsil</u>	1	Kännåsen	
<u>Berg</u>	5	Åsen			
Dalåsen				<u>Lit</u>	3
Skanderåsen		<u>Undersåker</u>	3	Halåsen	
Tossåsen		Edsåsen		Pallersåsen	
Västeråsen		Gilleråsen		Österåsen (=Åsen)	
Österåsen		Gärdsåsen		<u>Boda</u>	
		<u>Böle</u>			
<u>Myssjö</u>	3	<u>Västerböle</u>		<u>Häggenås</u>	2
Lockåsen		<u>Österböle</u>		Norderåsen	
Persåsen		<u>Hästvallen</u>		Österåsen	
Tosåsen		<u>Lillvallen</u>		<u>Greningsvallen</u>	
		<u>Notvallen</u>			
<u>Oviken</u>	14			<u>Kyrkås</u>	1
Billsåsen		<u>Åre</u>	-	Bringåsen	
Botåsen		<u>Vallarna</u>			
Bölåsen				<u>Brunflo</u>	-
Fjösåsen		<u>Kall</u>	-	<u>Torvalla</u>	
Gisselåsen				<u>Västerböle</u>	
Gåxåsen		<u>Alsen</u>	2	<u>Österböle</u>	
Hackåsen		Bleckåsen			
Häxåsen		Åse		<u>Sundsjö</u>	1
Joxåsen				Åsen	
Kinderåsen		<u>Offerdal</u>	8		
Oppåsen		Almås		<u>Revsund</u>	-
Svensåsen		Bångåsen		<u>Gåsböle</u>	
Västeråsen		Kaxås			
Österåsen		Söderåsen		<u>Bodsjö</u>	-
		Tulleråsen		<u>Böle</u>	
		Tångeråsen			
		Västerulfås			

1310-talets kyrkogärder samt antalet gårdar på 1560-talet

A) 1316 års insamling för lösen av pallium

B) Taxa för Uppsala stifts angående påvens påbudna sexårsgärd på 1310-talet

C) 1565 – Summan av skattepenningarna angivna i mark, avrundat till heltal

D) 1565 – Antal gårdar (skatte-enheter) per socken enligt årlig ränta

E – G) 1570-1571 – Antalet bönder i tionderegistret 1571 / Antalet hushåll i mantalslängden 1570 /
Antalet gårdar i årlig ränta 1570

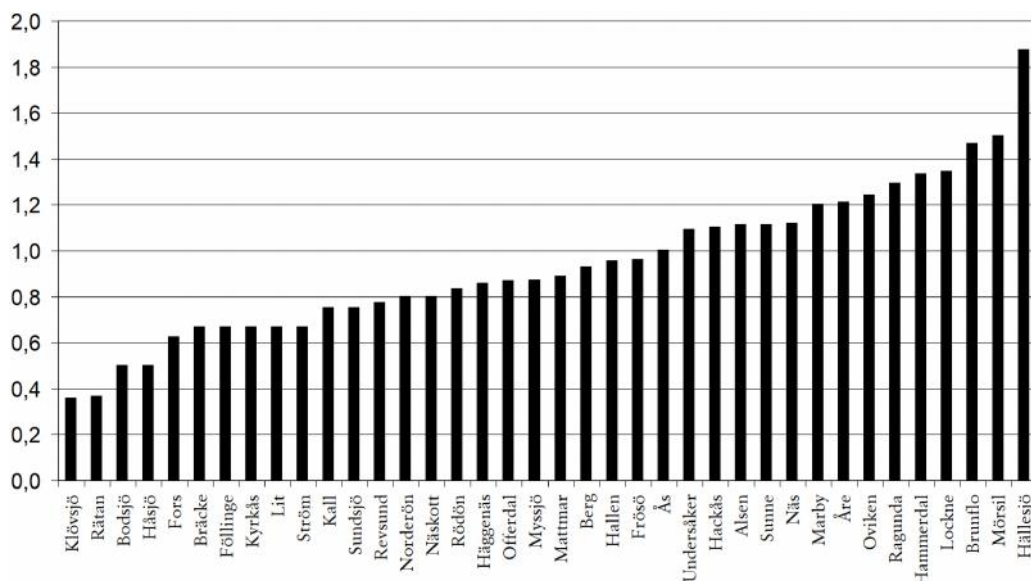
H / I) Summan av A respektive C per grupp av socknar

J) Marieby ingår i Brunflo, Stugun i Ragunda och Aspås i Ås. Rätan och Klövsjö ingår ofta i Berg.

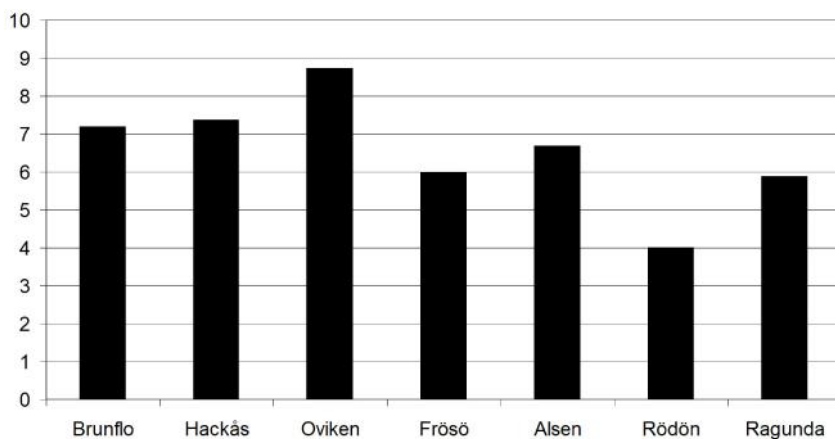
socken	A) öre	B) öre	C) skattep.	D) antal	E) Tionde	F) Mantal	G) Å.Ränta	H) A)-summa	I) C)-summa
Sundsjö	3	4	9	12	22	23	26	11	79
Revsund		4	17	22	40	32	38		
Bräcke			4	6	9	6	9		
BRUNFLO	8	6	41	28	95	70	42		
Kyrkås			8	12	13	10	12		
Lockne	4	6	35	26	72	47	36	11	81
Näs	7		19	17	40	34	23		
HACKÅS		6	22	20	48	38	25		
Bodsjö			5	10	23	19	19		
Berg	3	2	26	28	74	62	35	11	96
Rätan			4	11	<i>saknas</i>	14	12		
Klövsjö			5	14	<i>saknas</i>	10	11		
OVIKEN	8	6	41	33	103	79	47		
Myssjö			20	23	55	39	22		
Sunne	6	6	20	18	68	47	30	13	78
FRÖSÖ	4	6	24	25	60	46	41		
Norderön			7	9	22	18	9		
Marby			6	5	15	13	15		
Hallen	3	4	21	22	43	33	36		
Mattmar			8	9	24	15	13	19	127
Mörsil			9	6	12	14	12		
Undersåker		2	12	11	20	17	25		
Åre	4	2	23	19	33	27	33		
Kall	3		12	16	17	14	24		
Offerdal	6	6	33	38	72	57	67		
ALSEN	6	6	30	27	66	46	56		
Föllinge			4	6	9	8	9	26	104
Ström			6	9	30	25	13		
RÖDÖN	8	8	20	24	58	50	35		
Näskott			8	10	19	17	17		
Ås	4	4	16	16	42	35	27		
Aspås					17	16	7		
Lit	8	6	16	24	69	44	37		
Häggenås			6	7	24	18	17		
Hammerdal	6	6	28	21	63	48	36		
RAGUNDA	6	4	22	17	36	37	30	8	47
Stugun			<i>saknas</i>	<i>saknas</i>	4	3	<i>saknas</i>		
Håsjö			5	10	11	10	7		
Hällesjö	2	2	15	8	12	7	14		
Fors			5	8	21	21	10		

Förklaringar

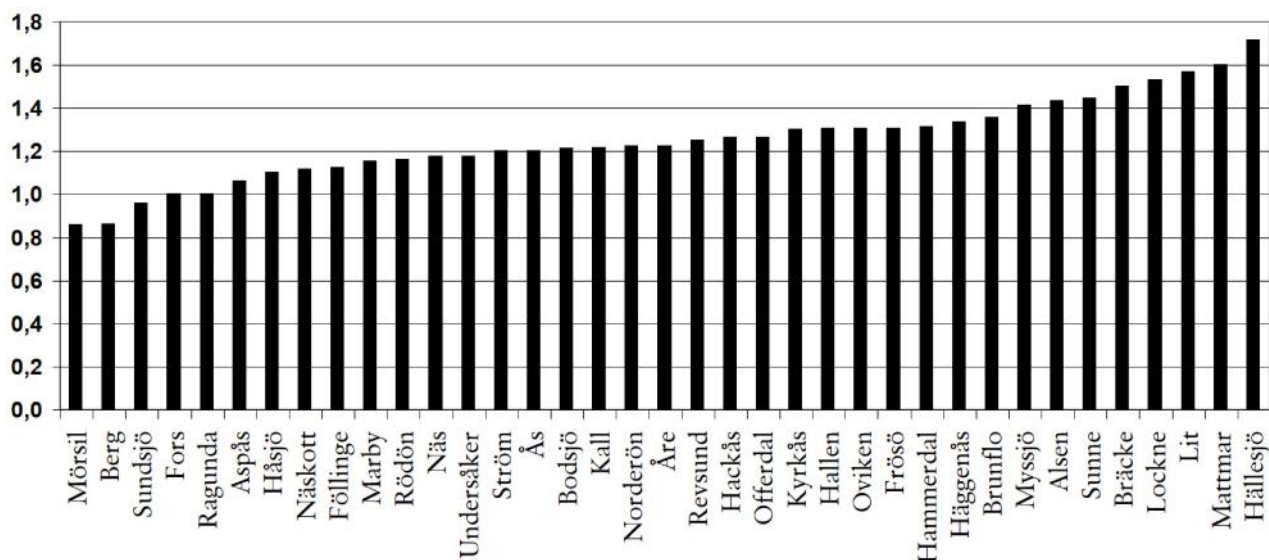
-) **Årlig ränta** – varje rad/enhet i uppräknigen kan avse en by med två eller flera gårdar. Exempelvis nämns Hällne i Ovikens sn som en enda gård, men den omfattade 5 gårdar. Detta ändrades på 1600-talet när man åtskilde samtliga gårdar från varandra.
-) **Tionde** – varje skattebetalare avser en jordägare som antingen endast företräder sin egen jordlott eller hushållets samlade ägande, såsom makarnas gemensamma ägande. Men en änka kan ha kvar sitt ägande medan barnen har ärvt hennes avlidne make, varvid en gård har två eller fler skattebetalare. Därför är det inte ovanligt att antalet skattebetalare är fler än antalet gårdar.
-) **Mantalslängd** – varje skattebetalare företrädde ett hushåll, vilket vi vanligen brukar anser är det samma som en gård, men en gård kan omfatta två eller fler hushåll särskilt strax innan en hemmansklyvning. Denna typ av uppräkning motsvarar tämligen väl hur jordeboken med den årliga räntan var upprättad på 1600-talet, men inte på 1500-talet.



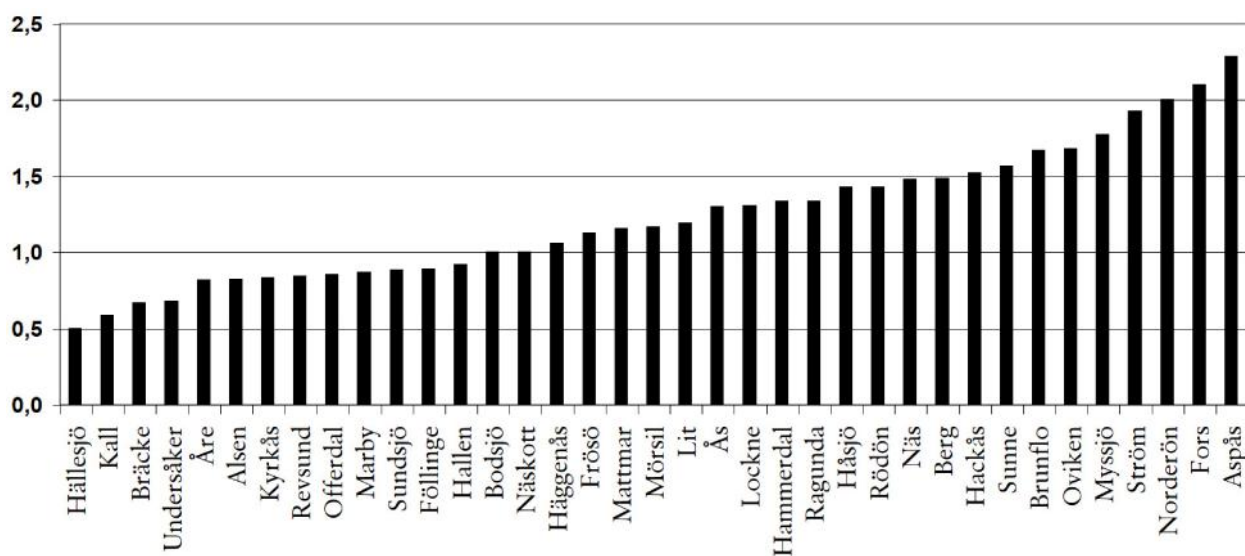
Indextal. Antalet mark i skattepenning (C) per skatteenhet (D), gällande den årliga räntan. Ett låg tal anger att det var en låg skatt per "gård", medan ett högt tal anger att det var en hög skatt per "gård". Det innebär i princip att socknar med ett lågt tal främst hade ensamliggande gårdar och små byar, medan de med högt tal hade betydligt större byar.



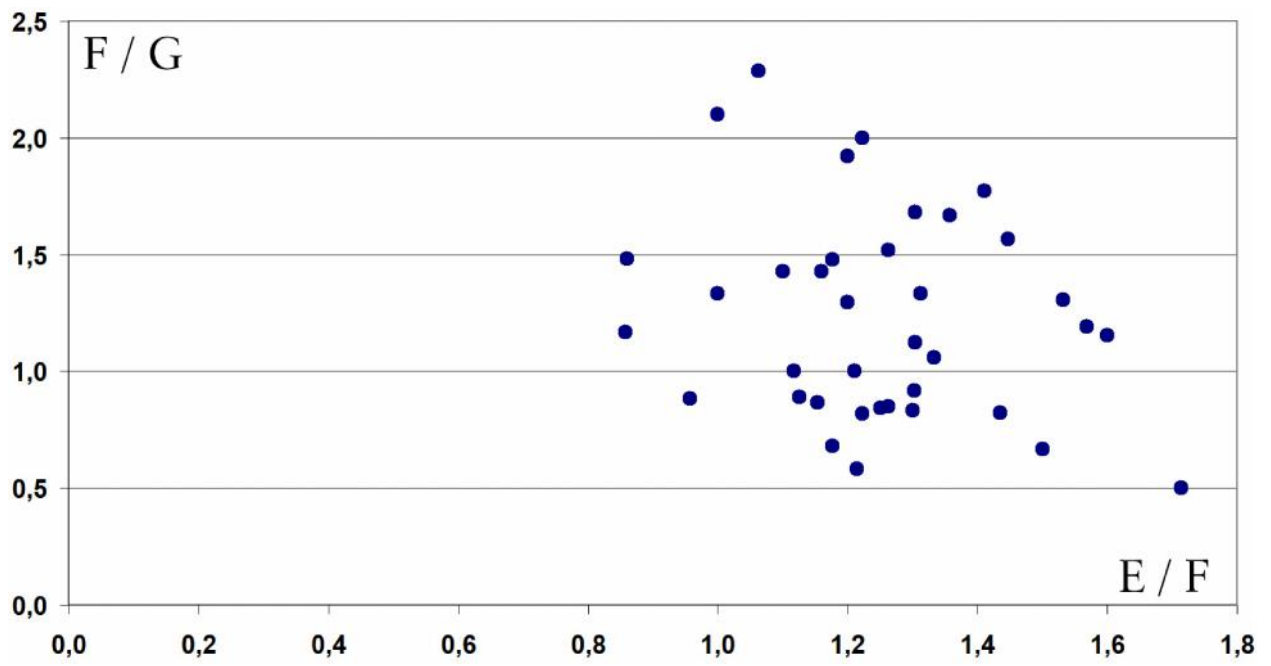
Indextal. Antalet mark i skattepenningar för den årliga räntan år 1565 (C), ställt mot per öre rörande den kyrkliga insamligen av pallium år 1316 (A). Ett lågt tal indikerar att antalet gårdar inte ökade nämnvärt mellan 1316-1565, medan ett högt tal indikerar att antalet gårdar ökade mer än genomsnittet under samma period. Andra tolkningar är också tänkbara.



Antalet jordägare med redovisad skörd (E, tiondeskatten) gentemot antalet hushåll som betalade en tillfällig mantalsskatt (F), år 1570-1571. När antalet är över 1,0 indikerar det att det i genomsnitt fanns fler jordägare per hushåll, vilket brukade bero på att det antingen fanns en änka eller änklings med ett jordägarande och som bodde hos barnen, eller att gården närmade sig en hemmansklyvning. Utfallet är förväntat.



Antalet hushåll som betalade den tillfälliga mantalsskatten (F), gentemot gårdar som upptogs i jordeboken angående den årliga räntan (G), år 1570. När antalet är över 1,0 indikerar det att det i genomsnitt är fler hushåll än gårdar. Således är det svårbegripligt när talet är under 1,0 och detta får utredas vid annat tillfälle.



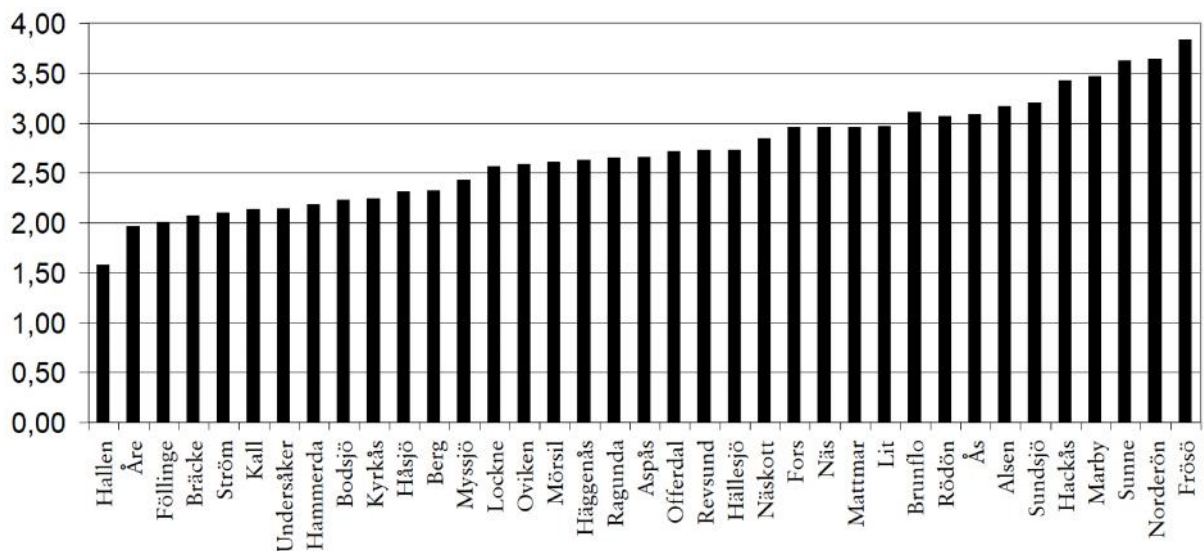
De båda ovanstående diagrammen ställda mot varandra.

Jordeboken för år 1651

Vid jämförelsen med uppgifter från 1570-talet har Marieby inräknats i Brunflo socken, medan Rätan och Klövsjö inräknats i Bergs socken samt Stugun i Ragunda socken.

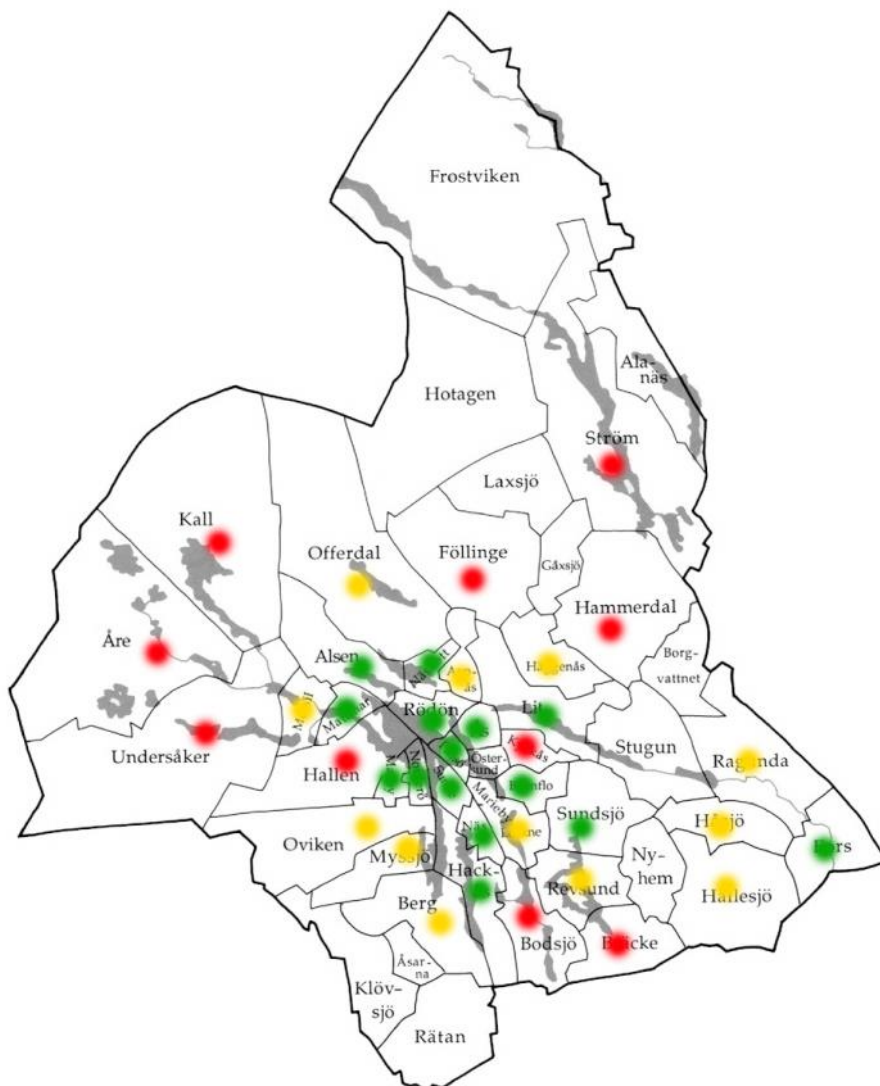
1651

<u>Socken</u>	<u>hemman</u>	<u>mantal</u>	<u>t:r utsäde</u>
Sundsjö	25	24	80
Revsund	43	42	117
Bräcke	16	16	33
Brunflo	79	78	240
<i>Marieby</i>	15	15	52
Kyrkås	17	17	38
Lockne	82	82	210
Näs	45	44	133
Hackås	48	47	164
Bodsjö	18	18	40
Berg	88	88	216
<i>Rätan</i>	25	25	50
<i>Klövsjö</i>	14	14	28
Oviken	100	100	258
Myssjö	57	57	138
Sunne	61	61	221
Frösö	63	63	241
Norderön	22	22	80
Marby	13	12	45
Hallen	56	55	88
Mattmar	23	23	68
Mörsil	15	15	39
Undersåker	29	29	62
Åre	44	42	86
Kall	31	31	66
Offerdal	73	73	198
Alsen	61	61	193
Föllinge	10	10	20
Ström	32	32	67
Rödön	66	65	202
Näskott	25	24	71
Ås	47	47	145
Lit	82	82	243
Häggenås	29	29	76
Hammerdal	77	75	168
Aspås	29	28	77
Ragunda	36	35	96
<i>Stugun</i>	6	6	15
Håsjö	13	13	30
Hällesjö	11	11	30
Fors	22	22	65

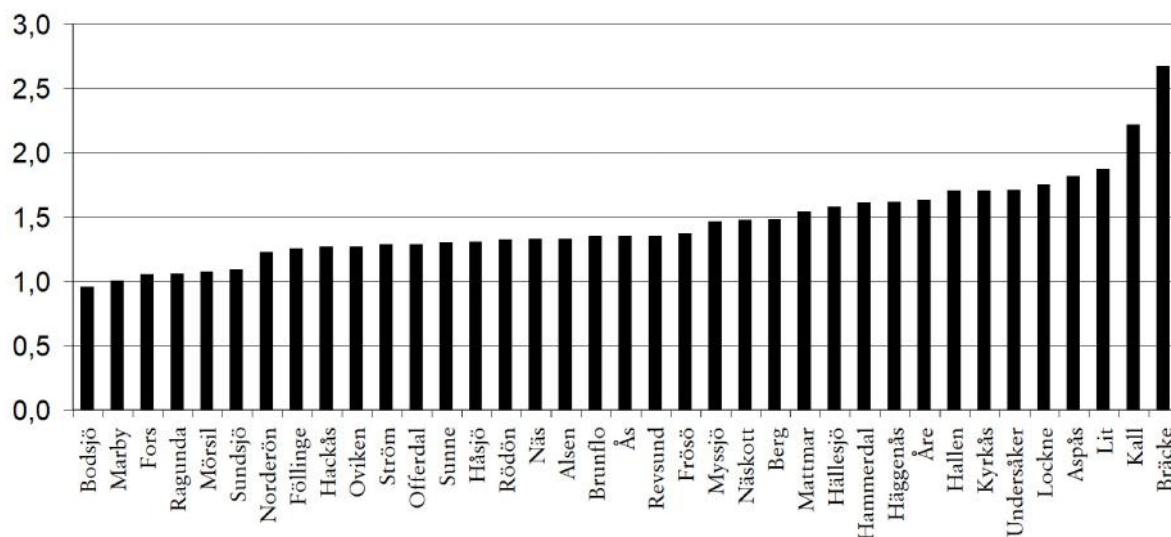


Antalet tunnor utsäde per hemman, enligt 1651 års jordebok.

De största gårdarna i mitten av 1600-talet låg på och runt Frösön, men också i Hackås och Brunflo. De mista gårdarna låg längst ifrån detta område. Området runt Oviken, Myssjö och Berg hade runt 2,5 tunnor utsäde i genomsnitt per gård, vilket motsvarade strax under genomsnitt i hela Jämtland. Således var det en påtaglig skillnad mot gårdarna i Hackås socken.

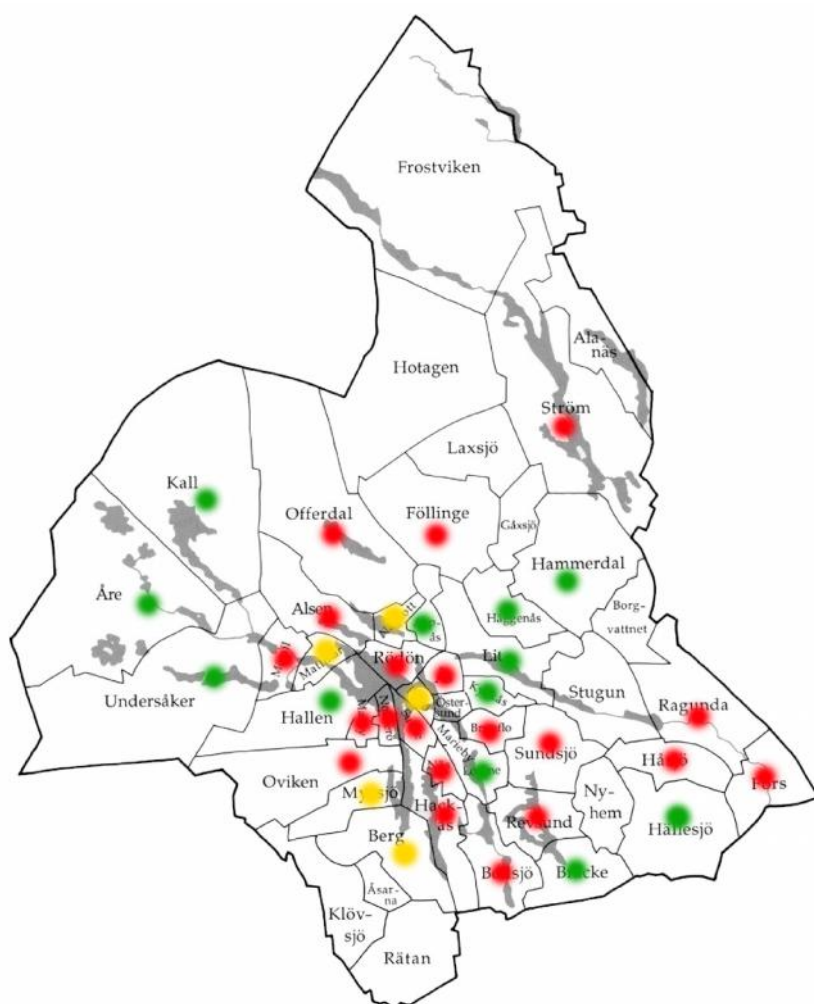


Socknar där gårdarna i genomsnitt hade minst 2³/₄ tunnors utsäde (grönt), eller mindre än 2¹/₄ tunnors utsäde (rött), eller däremellan (gult).



Antalet hemman år 1651 gentemot antalet hushåll i mantalslängden för år 1570.

Ökningen av antalet gårdar från 1570 till 1651 var rent generellt runt 40%. Det förväntade var 55%, såvida inga hinder varit i vägen eller allvarliga olyckor drabbat bygden. Detta indikerar att vissa bygder redan var uppodlade och att det inte fanns så mycket mer bördig jord där man kunde expandera.



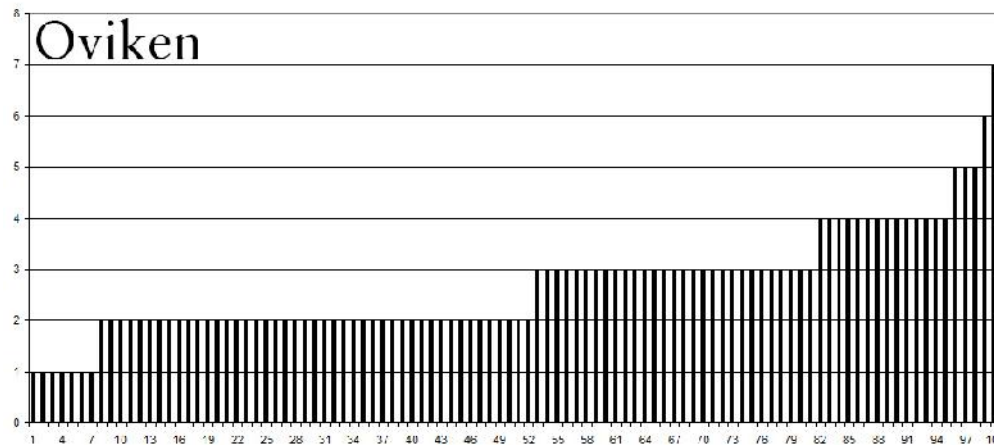
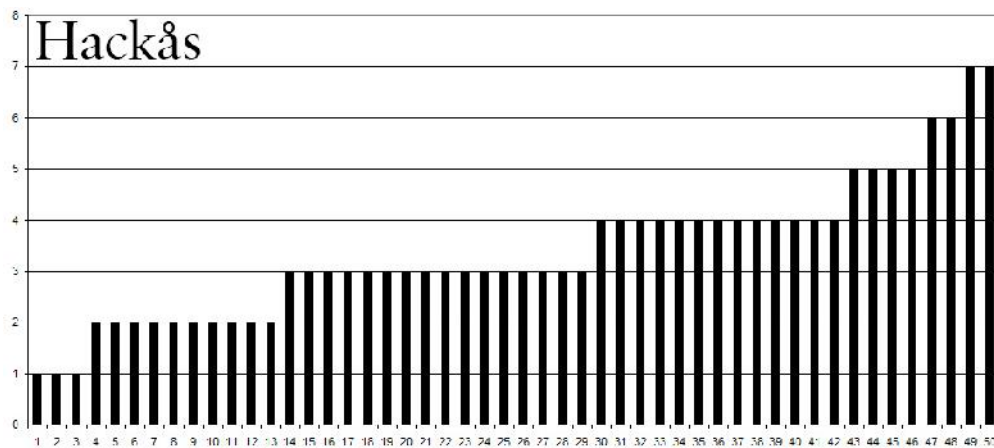
Socknar där ökningen av antalet gårdar mellan 1570 och 1651 var mindre än 40% (rött) gentemot socknar där ökningen var minst 60% (grönt) samt dem mitt emellan (gult).

Antal hemman i Oviken 1570 och 1654

	1570	1654	Utsäde år 1654
Backen	1410	3	2 1/3 / 2 1/2 / 2
Billsåsen	1472		
Borgen	1520	8	2 1/2 / 2 / 4 / 2 / 1 5/6 / 1 1/2 / 2 1/2 / 2
Botåsen	1461	2	3 / 2 1/4
Bugården	1562	1	3 5/6
Bölåsen	1405	3	3 1/3 / 1 7/12 / 2
Dillne	1431	1	4
Edet	1440	1	2 2/3
Fastgården	1465	2	3 / 1 1/2
Fjösåsen	1482	1	2 1/3
Gisselåsen	1406	1	3 5/12
Gåxåsen	1544	*2	2 1/2 / 1
Gärde	1352	3	2 / 2 5/6 / 2
Hackåsen	1493	2	1 3/4 / 1
Hanabacken	1546	1	5
Helgebacken	1438	3	4 / 3 / 2
Häggen	1348	5	2 1/6 / 2 / 2 / 2 / 2
Häggsåsen	1482 (1386)	*2	1 / 1
Hällne	1479	4	2 / 2 1/4 / 3 / 2 5/6
Joxåsen	1410	2	3 / 2
Kinderåsen	1480	3	2 1/2 / 2 1/2 / 1
Klockarebacken	1565	1	3 1/2
Kusböle	1472		
Kämpdalen	1520	1	1 1/2
Lillbacken	1620/1645/1773	1	1 1/2
Myre	1441	2	4 / 4
Namn	1526	2	2 3/4 / 2 1/12
Norrgården	1438	1	6 1/2
Orrgården	1431	1	6
Rörön	- - -	1	3 1/2
Side	1363	5	3 / 4 1/2 / 2 / 2 1/12 / 2 1/12
Skottgården	1486	2	3 1/2 / 3 1/2
Svensåsen	1448	6	2 / 2 2/3 / 4 1/12 / 2 / 2 / 1 1/2
Sölvbacken	1410	6	5 / 2 / 1 / 3 1/6 / 1 1/12 / 1 1/2
Vattjom	c1362	4	3 2/3 / 3 / 2 / 2 1/6
Viken	1376	3	2 1/2 / 2 / 3 5/12
Västeråsen	1449	3	4 / 2 / 1 7/12
Västnår	1311	4	3 1/2 / 2 / 2 / 3
Åbbåsen	1419	4	3 1/4 / 3 / 3 / 3 1/6
Ältnäs	1468	1	2
Önsta	1470	1	2
Österåsen	1449	1	3

Anmärkning:

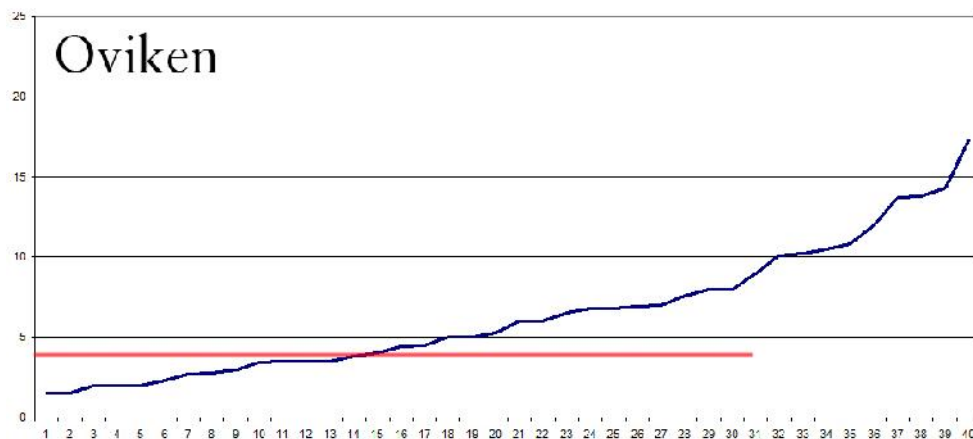
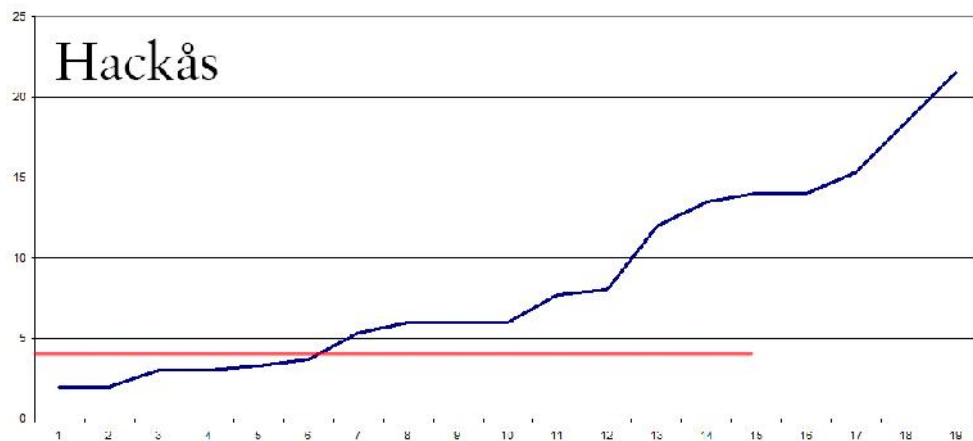
- 1) Jordeboken år 1654 har justerats med yngre jordeböcker från 1600-talet för Gåxåsen och Häggsåsen.
- 2) Billsåsen och Kusböle nämns inte förrän i slutet av 1800-talet.



Gårdarnas utsäde i Hackås och Ovikens socknar, enligt jordebokden i slutet av 1600-talet (avrundade till heltal).

Om man jämför byarnas storlek i antalet gårdar, mellan Oviken och Hackås socknar, är de nästan exakt lika stora (2,5 gårdar per by i Oviken kontra 2,6 i Hackås).

Om man jämför gårdarnas storlek, mätt i utsädet, är det stor skillnad. I Oviken har gårdarna i genomsnitt 2,7 tunnors utsäde och i Hackås 3,4 tunnor (26% mer).



Om man slår samman gårdarnas utsäde per by, visar det sig att den tredjedel av byarna per socken som är minst – upp till c:a 4 tunnor – är likartade mellan socknarna. De övriga byarna är betydligt större i Hackås än i Oviken.

I Hackås är det en sträcka längs Sannsundet, om ungefär 5 kilometer, där alla stora byarna ligger väl samlade. Enda undantaget är Näcksta som ligger en dryg kilometer österut vid sjön Näckten. Dessa byar hade 76% av hela socknens utsäde i slutet av 1600-talet.

Kettil jämte – nämnd av Snorre Sturlasson

Kettil jämte nämns två gånger av Snorre Sturlasson. Händelsen som leder fram till en kolonisation av Jämtland kan knappast var påhitt eller ett missförstånd, fast detaljerna behöver inte alltid vara korrekta. Flykten från Norge med ett otal följeslagare, vilket medförde att stora bygder befolkades, bör ha inträffats runt mitten av 600-talet eller något därefter. Därefter nämns händelser under Håkon Adalsteinsfostres regeringstid (c:a 935-961) samt Olav digre (1015-1029).

Olav den heliges saga

147. Från Jamte.

Kettil jamte (jämte) var en man vid namn, son till jarl Onund från Sparabu i Trondheim. Han flydde från kung Eystein illråde österut om Kölen. Han röjde marker och bosatte sig i det som nu kallas Jamtaland. Österut flydde många män från Trondheim för ofredens skull, ty kung Eystein pålagde Trönd skatt och placerade där sin hund Saurr som kung över dem. Kettils sonson var Thorir Helsing. Från honom är Helsingland känt. Där bosatte han sig. Men när Harald den hårfagre rådde över riket, då flydde många män från landet för honom, trönder och naumdöler, och sedan bosatte de sig österut i Jamtaland, men några drog ända till Helsingland och blev där underlydiga den svenske kungen. När Håkon Adalsteinsfostre rådde över Norge, upprättades fred och handel från Trondheim till Jamtaland. Men för kungens popularitets skull kom jamtarna från öster till honom och bekände sin lydnad till honom och betalade skatt till honom. Han satte lag och landsrätt åt dem. De ville hellre lyda hans kungadöme än den svenske kungen, eftersom de härstammade från norska ätter. Det gjorde även alla helsingar som fördes upp norr om Kölen. Detta fortsatte länge därefter tills Olav digre (Haraldsson / den helige) och Olav svenske Sveakonungen, tvistade om landskapet. Sedan lämnade jamtarna och helsingarna den svenske kungen. Därefter rådde landets delning öster om Eidaskog (öster om Värmland) och sedan ända norrut till Finnmarken. Den svenske kungen tog då ut skatt från Helsingland och även från Jamtaland. Men kung Olav av Norge trodde att det var överenskommet med sveakonungen att skatten från Jämtland skulle betalas på ett annat sätt än såsom av fordom hade varit, när jämtarna gäldade skatt till sveakonungen och hans syslömän fanns i bygderna. Då ville svearna inte höra något annat än att allt det land som låg öster om Kölen skulle falla under den sveakonungen. Det blev såsom ofta är fallet att trots att det fanns släktskap och vänskap mellan kungarna, ville båda ha herravälde över allt som kunde göra anspråk på. Kung Olav skickade bud till Jämtland att det var hans vilja att jamtarna skulle visa honom trohet och lovade dem stora fördelar. Men jamtarna hade bestämt sig för att de ville visa lydnad mot sveakonungen.

13. Om Östen hårdråde

Konung Östen i Upplanden, som några kalla den mäktige och andra den elake, härjade i Trondheim, lade under sig Eynafylke och Sparbyggjafylke samt satte till styresman över dem sin son Önund, men trönderna dräpte honom. Konung Östen for då för andra gången med sin härstyrka till Trondheim, härjade vida omkring och lade landet under sig. Därefter erbjöd han trönderna att välja vilken de helst ville ha till konung, hans träl, som hette Thore faxe eller hans hund som hette Saur. De valde hunden, ty de trodde att de då skulle få råda sig själva. De gävo genom trolldom hunden tre mäns förstånd, ty han skällde två ord och talade det tredje. Man lät göra halsband och kedja av silver och guld. När det var smutsigt, bar hirdmännen honom på sina axlar. Man gjorde ett högsäte åt honom och han satt på hög som andra konungar. Han bodde på Innerön och hade sitt säte på en gård som hette Saurshög. Det berättas att han omkom därigenom att vargar anföllo hans hjord. Hirdmännen eggade honom till att försvara kreaturen. Han gick ner från högen och sprang till det ställe där vargarna voro, men de sleto honom genast i stycken.

Många andra underliga ting gjorde konung Östen mot trönderna. För denna härnads och ofreds skull flydde många hövdingar och många bönder lämnade sina odalgårdar.

14. Byggandet av Jämtland och Hälsingland

Ketil jämte, son till Anund jarl från Sparabu, for österut över Kölen och en stor mängd folk med honom. De förde sin boskap och sitt bohag med sig. De röjde skogarna och odlade upp stora bygder som sedan fick namnet Jämtland. Ketils sonson var Thore hälsing. Han flydde på grund av ett dråp, från Jämtland över de skogar som utbreda sig öster därom och röjde bygd där. Mycket folk följde honom dit. Den bygden kallas nu Hälsingland. Den sträcker sig österut ända till havet. Svearna uppodlade den östra delen av Hälsingland längs havet. Då sedermera konung Harald den hårfagre lade riket under sig, så flydde också för honom många människor ur landet, trönder och naumdöler. Då uppstodo nya bygder öster om Jämtland. Några for ända till Hälsingland. Hälsingarna gjorde sina handelsresor till Svithiod och lydde därunder i allting, men jämtarna voro mitt emellan och ingen tänkte därpå förrän Håkon (Adalsteinsfostre) gjorde fred med dem och företog handelsresor dit och gjorde sig till vän med stormännen där. De sökte sig sedan västerut till honom och lovade honom lydnad och skatter och blevo hans män, ty de hade sport godt om honom och ville hellre giva sig under hans konungadöme än under sveakonungen, eftersom de voro av norsk härstamning. Håkon stiftade lag och rätt för dem. På samma sätt gjorde också alla de hälsingar som härstammade från andra sidan Kölen.

Mätningar av rekryter på 1890-talet (efter I.Flodström)

tingslag	Procentuellt antal				
	antal	huvudindex upp till 78	kroppslängd minst 172 cm	ögonfärg och hårfärg ljusa mörka	
JÄMTLAND & HÄRJEDALEN					
Hammerdal	86	57,0	52,3	51,2	16,3
Ragunda (inkl. Håsjö)	67	65,7	67,2	65,7	9,0
Revsund (inkl. Sundsjö)	42	54,8	50,0	61,9	7,2
Brunflo (inkl. Lockne)	33	57,6	33,3	51,5	6,1
Hackås & Näs	17	70,6	58,8	64,8	12,0
Berg (inkl. Rätan, Klövsjö)	41	68,3	63,4	58,5	9,8
Lit (inkl. Kyrkås)	77	66,2	40,3	50,6	16,9
Offerdal (inkl. Mattmar, Alsen)	66	60,6	39,4	62,1	12,1
Undersåker (inkl. Mörsil)	52	42,3	40,4	50,0	13,4
Rödön (inkl. Ås, Aspås)	19	52,6	42,1	57,9	10,6
Sunne (inkl. Frösön)	13	76,9	38,5	68,8	7,7
Hallen (inkl. Marby, Norderö)	13	61,6	15,4	61,5	7,7
Oviken (inkl. Myssjö)	16	62,5	43,7	68,8	12,5
Sveg	52	65,4	55,7	59,6	15,4
Hede	34	55,9	55,9	61,8	11,7
HÄLSINGLAND					
Selånger	18	38,9	33,3	44,4	33,3
Indal	36	69,4	50,0	41,7	19,5
Torp	76	69,7	56,6	40,8	23,7
Tuna	66	69,7	51,5	45,8	21,3
Njurunda	14	57,1	42,9	42,9	28,6
Bergsjö	105	63,8	52,4	41,9	20,9
Forsa	40	60,0	45,0	32,5	25,0
Delsbo	63	65,1	55,6	31,7	14,3
Ljusdal	79	62,0	65,8	46,8	22,7
Arbrå & Järvsö	53	54,7	60,4	41,5	11,3
Enånger	41	65,9	56,1	46,4	7,3
Södra Hälsinglands östra	109	59,6	51,4	42,2	22,1
Södra Hälsinglands västra	184	61,4	57,6	36,4	24,5
Gästriklands östra	209	66,5	45,0	36,8	19,1
Gästriklands västra	220	72,7	54,5	45,5	18,2
ÖVRE DALARNA					
Särna & Idre	17	58,8	58,8	64,6	11,8
Älvdalen	27	77,8	40,7	44,4	26,0
Mora	11	55,0	38,7	48,7	14,4
Orsa	44	47,7	52,3	56,8	18,2
Rättvik	163	73,0	57,7	59,5	11,7
<i>därav Ore</i>	40	75	57	47	25
Leksand	219	84,5	50,2	64,4	8,6
Gagnef	92	83,7	45,7	58,7	10,9
Nås	147	65,3	47,6	59,2	10,2
Malung	117	61,5	48,7	62,4	9,4

Gravar från järnåldern i Hackås socken

Numrering enligt riksantikvarieämbetetets fornlämningsregister. Några av dem har även platsen inom socknen angiven, främst de som inte ligger vid Sannundet.

Röse

93:2 Hov
102 Hov

Stensättningar (7 st, varv 1 i Vikbäcken och 1 vid sjön Näkten)

7 Sanne
13:1 Sanne
13:2 Sanne
53:3 Salom
68 Fäste (ingår i ett gravfält)
225 Vikbäcken
344 Monäset vid sjön Näkten

Gravfält

68 3 högar, 1 stensättning, 1 borttagen grav

Hög (97 st, varav 7 st i Rogsta och Näcksta)

9		37:2	Näcksta	59:4	81
10		39	Näcksta	63:1	82
11		37:3	Näcksta	62:2	83
10:2		38:2	Näcksta	64	84
12		42		65	85
12:2		44		63:3	87
12:3		43:1		64:2	86:1
15		43:2		66	91:1
16		51		67	93
12:4		52		69	91:2
17		53		67:2	94
18		53		70	91:3
19		51:2		67:3	96:1
20		54		71	97
17:3		55		72	98
21		56		74	96:2
23		57		72:2	99
22:1		58		75:1	98:2
24		60		76	100
22:2		59:1		77	99:2
22:3		61		75:2	123
29	Rogsta	59:2		78	123:2
33		59:3		79	
37	Näcksta	62		80	
38	Näcksta	63		81	

Ortnamnet Åsen i Siljansbygden, Dalarna

Det har debatterats ifall orter med ändelsen -åsen har varit riktigt gamla fäbodrar i Dalarna. Nu när det är så tydligt i sydvästra Jämtland, är det också mer begripligt i Siljansbygden i Dalarna.

Åsen – Rättviks och Boda socknar

Tammeråsen
Röjeråsen
Söderås
Hedsåsen

Kärvåsen
Änderåsen
Gulleråsen
Lenåsen

Åsen – Ore socken

Ärteråsen	fäbod
Linåsen	fäbod